

AG

ASSEMBLÉE GÉNÉRALE

Exercice 2025



*Festival
de la jeunesse*



*Concert
de nos adhérents*

*Octobre Rose
et Movember*



*Projet
jardin*



Agréé Centre Social

Sommaire

Rapport moral 2024 - 2025	p.5
Rapport d'activités 2025	p.7
I. À vos côtés : une priorité pour le Polyèdre	p.8
II. Ce qu'il s'est passé en 2025 au Polyèdre	p.18
1. LA SAISON 2024 - 2025, EN QUELQUES CHIFFRES	p.18
2. LE PÔLE HABITANT - FAMILLE	p.25
A. Des activités permettant de favoriser le lien social	p.25
B. Un lieu d'accueil parent-enfant « Perli-Papote » et des ateliers en famille	p.32
C. Des activités permettant de favoriser la découverte culturelle	p.34
D. Des actions de soutien à la parentalité	p.36
E. Des actions de prévention en lien avec la santé	p.38
F. Des temps rassemblant des partenaires	p.40
G. Des financements spécifiques en soutien de ces actions / projets collectifs	p.42
3. LE PÔLE NUMÉRIQUE ET COMMUNICATION	p.43
A. Le pôle numérique	p.43
B. Le pôle communication	p.52
4. LE PÔLE ANIMATION	p.54
A. L'enfance 3 - 9 ans	p.54
B. La jeunesse 10 - 17 ans	p.59
5. LE PÔLE CULTURE	p.66
A. Ça prend vraiment forme au Polyèdre	p.66
B. Ce qu'il s'est passé lors de la saison 2024 - 2025	p.68
C. Le renouvellement du projet social : un coup d'accélérateur	p.71
D. La culture par Jade	p.72
Rapport financier	p.76
Affiche de l'Assemblée Générale du 25 mars 2026	p.94
Remerciements	p.95



*Fêtons la rentrée #3
sur la place de l'Hôtel de Ville*

Crédit photographique ©Alexis MACHET

Rapport moral 2024 - 2025

ASSEMBLÉE GÉNÉRALE DU 25 MARS 2026

Cette année encore, notre association le Polyèdre peut être satisfaite du bilan de son activité. Les ambitions annoncées ont été atteintes : le nombre d'adhérents est stable, les ateliers d'activités sont remplis, les événements au cours de l'année rassemblent de nombreux adhérents et habitants. Sans parler de la demande toujours soutenue pour le centre de loisirs même si nous notons une petite baisse au cours de certaines semaines d'été et pour la période de Noël.

Nous constatons une meilleure fréquentation des conférences dont les thèmes et les horaires sont sans doute mieux adaptés, une demande toujours plus forte d'artistes exposant dans le Hall d'Expo Poly'Arts ainsi que l'occupation hebdomadaire du Théâtre de Poche. Ce sont des signes d'une bonne santé et de l'attrait que représente notre centre social sur notre territoire. Mais surtout le reflet du travail des salariés dont le dynamisme et l'envie de progresser ne se démentent pas.

L'année 2025 s'est concentrée sur le travail du renouvellement du projet social. C'est une étape indispensable pour conserver la qualité de centre social qui nous permet de collaborer avec la CAF et d'obtenir son aide financière très importante afin de mener les activités qui touchent les familles et les enfants. Ce projet, valable pour trois ans, est un guide pour la cohérence de nos activités et pour leur évaluation.

Pour ce nouveau projet, nous avons adopté une nouvelle méthode, celle des « chemins de changement », pour laquelle nous avons collaboré et nous nous sommes formés avec le soutien de la Fédération des centres sociaux et d'un cabinet de conseil. La dénomination dit l'essentiel du contenu de cette approche : chemins car la progression doit toujours être recherchée dans diverses directions et changement car rien n'est figé. Pour que ce nouveau projet ait un sens et soit pérenne, il a été nécessaire d'impliquer un maximum d'acteurs de terrain : salariés, bénévoles, membres du CA, adhérents et habitants.

Le résultat est d'abord un diagnostic de territoire qui nous permet de coller au mieux à sa configuration ce qui est notre fil directeur dans toutes nos actions. Nous avons ensuite pu dégager, après collecte et analyse de l'expression des participants, 5 enjeux qui guideront les prochaines années. Vous les trouverez développés dans le document qui vous est remis. Voici leurs intitulés dont chaque mot a été pesé :

- Renforcement de l'accompagnement de la mixité sociale et intergénérationnelle au travers d'un accueil adapté à tous les publics du territoire;

- Renforcement de l'action globale de proximité;
- Développement, facilitation de l'accès à la culture pour tous;
- Axe jeunesse avec l'accent mis sur le développement de la place de l'engagement des jeunes dans une société en mutation constante;
- Ces quatre enjeux étant traversés et supportés par le développement de la réflexion sur la stratégie de communication.

Nous ferons, dès l'an prochain, un premier bilan de la mise en œuvre de ce projet dont nous pouvons déjà nous féliciter qu'il ait été largement approuvé par son commanditaire : la CAF.

Se renouveler dans la continuité et dans l'affirmation des valeurs qui forment notre ADN, voilà la mission que se donnent les salariés, animateurs d'activité, bénévoles et membres de la gouvernance. Ces valeurs, nous voulons les afficher et les partager avec les adhérents de notre association mais aussi avec les associations dites hébergées et avec tous ceux qui fréquentent cette maison. Je les remercie vivement pour leur implication et pour la confiance qui nous est faite chaque année.

Au nom de tous ces acteurs je me tourne avec gratitude vers ceux sans qui nous ne pourrions rien : je parle, non seulement, du financement par les subventions qui permettent notre fonctionnement et l'achat de matériel mais aussi de la mise à disposition de ces locaux fonctionnels et agréables et de la participation à nos activités : la Ville d'Annecy : nous remercions l'ancienne municipalité et particulièrement Guillaume TATU, adjoint à la jeunesse et Olivier BARRY, maire délégué, nous sommes confiants dans la nouvelle municipalité, le Département grâce à nos élus Lionel TARDY et Magali MUGNIER, la CAF et tous les annonceurs de la plaquette.

Nous sommes tous convaincus que ce que chacun trouve et partage au Polyèdre améliore la qualité de sa vie, nous sommes attentifs à ce qu'y soient pratiquées la solidarité, l'attention aux autres et l'éducation citoyenne. C'est donc avec confiance que nous demandons à l'assemblée générale d'approuver notre bilan de la saison 2024 - 2025.

Rapport d'activités 2025

Avant d'entrer dans une lecture plus détaillée et chiffrée de l'année écoulée, il nous semble essentiel de prendre un temps pour en rappeler la tonalité générale, l'état d'esprit et les valeurs qui ont animé l'association le Polyèdre tout au long de l'année 2025. Cette année encore, notre action s'est inscrite dans une volonté constante de faire vivre un projet associatif profondément ancré dans son territoire, attentif aux habitants, aux adhérents, aux usagers et porté collectivement par des équipes engagées et impliquées.

L'année 2025 a été marquée par une dynamique riche, dense et variée, reflet de la vitalité du Polyèdre et de sa capacité à s'adapter, à innover et à rester à l'écoute des besoins du territoire. Dans un contexte social et institutionnel toujours en évolution, l'équipe a continué à agir avec la même exigence de sens, en veillant à préserver ce qui fait l'identité et la singularité du Polyèdre : un lieu ouvert, accueillant, ressource, où la participation, la rencontre et le vivre-ensemble demeurent des principes fondateurs.

Fidèle à son histoire, l'association a eu à cœur de valoriser l'héritage construit au fil des années, tout en poursuivant une réflexion permanente sur ses pratiques et ses orientations. Cette articulation entre continuité et évolution a guidé l'ensemble des actions menées en 2025, permettant de consolider les acquis, d'accompagner les transformations et d'ouvrir de nouvelles perspectives, toujours dans une logique d'intérêt général et d'émancipation des personnes.

Les équipes, bénévoles comme salariés, ont joué un rôle central dans cette dynamique. Leur engagement quotidien, leur professionnalisme et leur capacité à travailler collectivement ont permis de maintenir un haut niveau de qualité d'accueil et d'accompagnement, tout en développant des projets porteurs de sens. Cette année encore, le Polyèdre s'est affirmé comme un espace de confiance, de lien social et d'expérimentation, au service des habitants et en dialogue constant avec ses partenaires.

L'année 2025 a ainsi été ponctuée de nombreux temps forts, d'actions structurantes et de moments de partage, qui témoignent de la diversité des publics touchés et de la richesse des propositions portées par l'association. Ces éléments seront détaillés dans les pages qui suivent, à travers une lecture plus précise des activités, des orientations majeures et des enjeux qui ont traversé l'année.

Ce rapport d'activités se veut donc être, à la fois, un outil de bilan, de valorisation et de projection, fidèle à l'esprit du Polyèdre : un projet collectif en mouvement, construit avec et pour les habitants et guidé par des valeurs de solidarité, de participation et d'ouverture.

I. À vos côtés : une priorité pour le Polyèdre :

L'accueil, le Polyèdre : une maison ouverte à tous :

L'accueil constitue depuis toujours un pilier fondamental du projet du Polyèdre. En 2025, cette dimension a une nouvelle fois été affirmée comme une valeur existentielle de l'association : celle d'un accueil inconditionnel, ouvert à tous les publics, sans distinction et respectueux des singularités de chacune et chacun. Plus qu'une simple fonction, l'accueil est pensé comme une posture collective, une manière d'être et de faire, qui traverse l'ensemble des actions et des espaces du Polyèdre.

Le Polyèdre se veut avant tout être une maison ouverte, vivante et chaleureuse, dans laquelle chacun peut trouver sa place, quel que soit son âge, son parcours ou ses envies. Cette volonté se traduit concrètement par des espaces pensés pour favoriser le confort, la rencontre et la diversité des usages. Espaces colorés, modulables et accueillants, ils invitent aussi bien à la découverte qu'au repos, à l'échange qu'à la concentration. Des coins dédiés aux enfants côtoient des espaces de lecture, des lieux plus calmes ou plus confidentiels, permettant à chacun de s'appropriier le lieu selon ses besoins et son rythme.

L'accueil au Polyèdre passe également par une attention particulière portée à la dynamique du lieu. Les espaces sont vivants, animés, en constante évolution, afin de refléter l'énergie collective et la richesse des initiatives portées tout au long de l'année. L'espace d'exposition en est un exemple emblématique : il offre une visibilité régulière à des artistes et acteurs locaux, contribuant à faire du Polyèdre un lieu de valorisation de la création, de la culture et des talents du territoire, accessible à tous les publics.

Au-delà des murs et des aménagements, l'accueil repose avant tout sur une présence humaine forte et constante. Les salariés du Polyèdre jouent un rôle essentiel dans cette dynamique, en étant disponibles pour renseigner, orienter, échanger ou simplement prendre le temps de discuter. Cette présence quotidienne permet de créer un climat de confiance, propice à l'expression, à l'écoute et au lien social. Des temps d'accueil plus informels viennent renforcer cette approche, à l'image du « comptoir à paroles », proposé notamment par Sandrine et Martine. Ces moments simples, conviviaux et accessibles à tous favorisent les échanges spontanés, le partage d'expériences et la parole libre, dans un esprit proche de celui de la maison : un lieu où l'on se sent légitime pour entrer, s'installer et prendre part à la vie collective.

Ainsi, en 2025, l'accueil du Polyèdre a continué d'incarner pleinement les valeurs fondatrices de l'association : ouverture, bienveillance, respect et convivialité. Il constitue le socle sur lequel se construisent les actions, les projets et les relations et demeure un levier essentiel pour renforcer le lien avec les habitants, les adhérents et l'ensemble des usagers du territoire.

Le « NUMÉRIQUE », une mission renforcée au service des habitants :

L'année 2025 a été particulièrement marquante pour la mission d'orientation autour du numérique portée par le Polyèdre. Dense, riche et structurante, elle a confirmé le rôle central du pôle communication et numérique, tant par l'ampleur des actions menées que par la reconnaissance de son expertise sur le territoire. Cette dynamique fera l'objet de développements plus détaillés dans la suite du rapport, mais il apparaît important d'en poser ici les principaux enjeux et orientations :

- Tout au long de l'année, le Polyèdre a poursuivi et consolidé son engagement en faveur d'un numérique à visée sociale, accessible et aidant. Les permanences d'accompagnement aux démarches en ligne, désormais bien identifiées par les habitants, ont continué de répondre à des besoins croissants, en apportant un soutien concret et individualisé dans un contexte de dématérialisation toujours plus présent.
- Parallèlement, l'année 2025 a été marquée par une intensification significative de la dynamique « d'aller-vers » sur les questions numériques. Le déploiement de la navette numérique a permis d'aller à la rencontre de nouveaux publics, au plus près de leurs lieux de vie et de renforcer les liens avec les partenaires du territoire. Cet outil mobile a favorisé une approche de proximité, souple et réactive, en cohérence avec les valeurs portées par le Polyèdre.
- Les équipes se sont également fortement investies dans les parcours numériques scolaires, en intervenant sur des temps scolaires et périscolaires. Ces actions ont permis de développer des temps d'accompagnement, de sensibilisation et d'information à destination des enfants, des jeunes et de leurs familles, contribuant à une meilleure compréhension des usages numériques et de leurs enjeux. Cette présence renforcée auprès des publics scolaires illustre la capacité du Polyèdre à adapter son expertise à différents contextes et à travailler en complémentarité avec les acteurs éducatifs.
- L'année 2025 a également été marquée par un temps fort majeur : l'édition 2025 de NuméricA. Cet événement a constitué un véritable défi organisationnel et partenarial pour les équipes. Le Polyèdre a accueilli le festival sur un week-end, tout en proposant, en amont, quatre journées dédiées aux publics scolaires et au grand public. Ces temps ont permis d'aborder le numérique sous différentes formes, à travers des animations ludiques, des actions de prévention et de sensibilisation, des temps d'information ainsi que des conférences, à destination des petits comme des grands.

À travers l'ensemble de ces actions, le Polyèdre s'est une nouvelle fois positionné en 2025 comme un acteur incontournable des questions numériques sur le territoire. Cette reconnaissance s'inscrit dans une approche

volontairement sociale et aidante, attentive aux besoins des habitants et soucieuse de proposer des réponses accessibles, pédagogiques et humaines, dans un esprit de modestie, de proximité et de service à l'intérêt général.

Semaine du numérique au Polyèdre



L'affirmation d'une orientation culturelle forte :

L'année 2025 a également marqué un tournant majeur pour le Polyèdre, dans la continuité directe de la dynamique engagée dès 2024 autour d'une approche culturelle plus marquée. Là où l'année précédente avait permis de poser les premières bases et d'assumer clairement cette orientation, 2025 a été celle de la consolidation et de l'engagement renforcé en faveur d'un projet culturel structurant et pleinement intégré au projet social et associatif du Polyèdre.

Au regard de la richesse et de la diversité des actions culturelles déjà proposées au Polyèdre, il est apparu nécessaire d'aller plus loin dans cette démarche. Ce choix s'est traduit, d'une part, par l'inscription de la culture comme un chemin de changement à part entière au sein du nouveau projet social, reconnaissant ainsi son rôle central dans le lien social, l'émancipation, la rencontre et l'ouverture à l'autre :

« Développement et facilitation de l'accès à la culture pour tous »

D'autre part, il a conduit à une décision structurante : le recrutement d'une personne dédiée à la construction et au pilotage d'un véritable projet culturel pour le Polyèdre. L'objectif de cette nouvelle orientation est de bâtir une ligne directrice claire et cohérente, capable d'articuler l'existant avec de nouvelles perspectives de

développement. Il s'agit notamment de valoriser les initiatives déjà portées au sein du Polyèdre, en lien avec quelques-unes des 23 associations hébergées, tout en renforçant les collaborations avec les partenaires culturels du territoire. À ce titre, des liens étroits sont notamment développés avec des équipements culturels de proximité, tels que l'Auditorium Seynod, afin d'enrichir et de structurer une programmation partagée.

Cette démarche vise à construire une programmation culturelle locale, diversifiée et accessible, attentive à la convivialité et à la proximité avec le public comme avec les artistes. Le Théâtre de Poche occupe une place centrale dans cette réflexion. Il fait l'objet d'un travail spécifique de redynamisation et de « dépolvérisage », tant dans ses usages que dans sa programmation, afin d'en faire un espace encore plus attractif, identifié et vivant, au service de la création et de la diffusion culturelle à échelle humaine.

Un pôle dédié à la culture :

Depuis septembre 2025, cette nouvelle orientation est portée et incarnée par Jade CORRENTE, récemment recrutée en tant que responsable culture. Elle s'est attachée à poser les premiers jalons de ce projet culturel, en structurant les propositions existantes et en impulsant de nouvelles dynamiques. Ce chantier représente un véritable défi pour l'association, tant par son ambition que par les évolutions qu'il implique en termes d'organisation et de pratiques.

Pour autant, l'année 2025 a déjà été rythmée par de nombreuses représentations et temps culturels, témoignant de l'engagement du Polyèdre en faveur de la culture pour tous. Ces événements, dont la liste est présentée ci-dessous, illustrent à la fois la vitalité du lieu et les premières concrétisations de cette orientation culturelle renforcée, appelée à se déployer pleinement dans les années à venir.

Concert de Nicolas CAPONY



Focus sur le Théâtre de Poche :

Le Théâtre de Poche, espace symbolique du Polyèdre incarne et constitue un espace culturel singulier, intimiste et chaleureux, qui occupe une place essentielle dans la vie de notre maison. Pensé comme un espace de proximité, il favorise une relation directe entre le public et les artistes, créant des conditions propices à l'échange, à la découverte et à l'émotion partagée. Cette petite scène se veut accessible, conviviale et ouverte, offrant aux compagnies et aux artistes locaux un lieu pour s'essayer, expérimenter et lancer de nouveaux projets artistiques.

En 2025, le Théâtre de Poche a pleinement joué ce rôle, avec l'accueil d'une quinzaine de spectacles et de représentations tout au long de l'année. La programmation a été volontairement éclectique, allant des scènes ouvertes aux one-man shows, en passant par des spectacles de théâtre, de l'improvisation et une comédie musicale. Cette diversité témoigne de la volonté du Polyèdre de soutenir la création locale et d'offrir au public une proposition culturelle riche et accessible.

D'une capacité d'environ 80 places assises, le Théâtre de Poche est adossé à un espace convivial, le « bar du théâtre », qui prolonge l'expérience artistique dans un esprit de partage et de rencontre. Ce lieu permet de poursuivre les échanges après les représentations, renforçant ainsi la dimension humaine et collective de la proposition culturelle.

Véritable atout du Polyèdre, le Théâtre de Poche s'affirme à la fois comme un outil structurant de l'action culturelle menée en 2025 et comme une pierre angulaire du futur projet culturel, appelé à se développer et à se renforcer dans les années à venir.



*Match d'improvisation
de notre troupe
« Les Seynod'Rmal »*

La dynamique « d'aller-vers », cette proximité au cœur de notre territoire :

En 2025, le Polyèdre a poursuivi et renforcé sa dynamique de proximité avec les habitants à travers la 3^{ème} édition de son projet « d'aller-vers ». Cette démarche s'inscrit pleinement dans l'ADN de l'association, qui affirme la nécessité d'être présente au plus près des habitants, au-delà de ses murs, dans une logique de rencontre, d'écoute et de co-construction.

Cette 3^{ème} édition s'est incarnée autour du projet « *À vous de jouer, c'est votre quartier* », un dispositif qui a permis aux équipes d'arpenter 4 quartiers de Seynod et d'y proposer différents temps forts à destination des familles et des habitants. Ces actions ont été pensées en lien étroit avec les besoins repérés et exprimés lors de temps de rencontre et d'échange menés en amont par les équipes sur le terrain. L'enjeu était de proposer des animations adaptées aux réalités locales, favorisant la participation, la convivialité et le lien social.

Le projet « *À vous de jouer, c'est votre quartier* » a jalonné une large partie de la saison 2025, du mois d'avril au mois de septembre et s'est conclu par l'événement de la rentrée, avec le traditionnel « *Fêtons la rentrée #3* », organisé en partenariat avec l'Auditorium Seynod, les Agitateurs de rêves et la Médiathèque de Seynod. Ce temps fort partenarial a constitué un moment fédérateur, marquant la fin d'un cycle d'actions et la continuité de la dynamique collective engagée tout au long de l'année.

*Jeux en bois lors de
Fêtons la rentrée #3*



Au-delà de ce projet structurant, le Polyèdre a également été présent lors de nombreux événements majeurs qui rythment la vie sociale et festive du territoire. Parmi ceux-ci, on peut citer notre bourse aux jouets, la galette des Rois au Polyèdre, l'événement NuméricA (qui fera l'objet d'un développement spécifique dans la partie dédiée au numérique), la fête de la musique organisée au mois de juin, ainsi que la participation, cette année, à l'arrivée du Père Noël. Cet événement, co-organisé avec la Ville d'Annecy, les Amis de la Mouette et l'Auditorium Seynod, illustre la capacité du Polyèdre à s'inscrire dans des dynamiques partenariales élargies au service de l'animation du territoire.

Ces actions témoignent de la volonté constante de notre maison d'être un acteur de proximité, présent là où vivent les habitants, sur des temps festifs, conviviaux et fédérateurs. Elles traduisent une manière d'agir qui consiste à aller à la rencontre des publics, à investir l'espace public et à contribuer, à travers ses compétences et ses capacités, à l'animation de la vie sociale et culturelle du territoire.

Une dynamique partenariale renforcée et identifiée :

La dynamique partenariale du Polyèdre constitue un levier essentiel de son action et de son ancrage territorial. En 2025, celle-ci s'est une nouvelle fois illustrée par la richesse des collaborations engagées et par l'affirmation de partenariats structurants, au service des habitants et des projets portés par l'association.

- Le Polyèdre a ainsi poursuivi son rôle de lieu ressource pour le tissu associatif local, en hébergeant 23 associations sur l'exercice 2024 - 2025. Ces associations participent pleinement à la vitalité du lieu et contribuent, par la diversité de leurs actions, à enrichir les propositions offertes aux habitants. Cette cohabitation associative favorise les échanges, les synergies et l'émergence de projets communs, dans un esprit de coopération et de complémentarité.
- Au-delà de cet ancrage associatif fort, l'année 2025 a été marquée par l'émergence et l'affirmation de relations partenariales étroites avec le comité de jumelage Seynod / INEU. Ce partenariat s'est concrétisé à travers un temps fort de mobilité internationale, avec la participation d'une délégation du Polyèdre à un voyage à INEU, suivi de l'accueil de la délégation au sein même du Polyèdre. Ces échanges ont permis de poser les bases de collaborations durables, notamment autour de thématiques partagées telles que la jeunesse, le numérique et la culture, ouvrant de nouvelles perspectives de coopération et d'ouverture à l'international.
- D'autres partenariats ont également contribué à la réussite des projets menés en 2025. Dans le cadre de l'événement « Octobre Rose et Movember », la collaboration avec l'UNAFAM, Drôle de Rames, la maison des adolescents, la Ville d'Annecy ou encore les Mutuelles de France entre autres a permis de

renforcer la portée et la qualité de la manifestation, illustrant la capacité du Polyèdre à s'inscrire dans des dynamiques collectives et partenariales au service d'actions ambitieuses et fédératrices.

- Par ailleurs, le Polyèdre est resté pleinement engagé au sein des différents collectifs du territoire. Les équipes ont continué à participer activement aux collectifs jeunesse, enfance, travailleurs sociaux, référents familles, directeurs, affirmant ainsi leur rôle d'acteur impliqué dans les réflexions et les dynamiques transversales locales. Cette présence régulière favorise le partage d'expériences, la coordination des actions et la cohérence des réponses apportées aux besoins du territoire.
- Enfin, l'année 2025 a confirmé l'implication du Polyèdre dans la coordination d'événements d'envergure, notamment à travers le festival Petit Patapon. Le directeur et désormais, la responsable culture font partie de l'équipe de coordination de cet événement départemental, qui fédère plus d'une trentaine de partenaires. Cet engagement illustre la reconnaissance du savoir-faire du Polyèdre en matière de coordination, de travail en réseau et de conduite de projets collectifs à grande échelle.

L'ensemble de ces partenariats témoigne d'une volonté affirmée de construire des coopérations solides, durables et porteuses de sens, renforçant la capacité du Polyèdre à agir en réseau et à contribuer activement au développement social, culturel et éducatif du territoire.



*Activité manuelle
pendant le festival
Petit Patapon*

Le renouvellement du projet social :

L'année 2025 a également été marquée par une étape structurante pour l'association : le renouvellement du projet social et de l'agrément centre social du Polyèdre pour les 4 prochaines années. Ce temps fort a constitué un moment particulièrement intense et mobilisateur pour l'ensemble des équipes, tant par l'ampleur du travail engagé que par les enjeux qu'il représente pour les années à venir.

Ce renouvellement a d'abord nécessité un travail approfondi de bilan du précédent projet social, couvrant les quatre années écoulées. Ce temps d'analyse a permis de mesurer le chemin parcouru, d'identifier les actions menées, les dynamiques engagées, mais aussi les limites et les points de vigilance, dans une logique d'amélioration continue. Il a constitué une base indispensable pour nourrir la réflexion collective et préparer la suite.

Dans un second temps, les équipes se sont pleinement engagées dans une démarche de concertation et d'aller-vers, afin de recueillir la parole des habitants, des adhérents et plus largement des acteurs du territoire. L'objectif était de mieux comprendre les envies, les besoins, les attentes et les problématiques du quotidien, afin de construire un projet social au plus près des réalités vécues. Cette démarche s'est traduite par une présence renforcée sur le terrain et par la mobilisation de différents outils et formats d'échange.

Les habitants ont ainsi été sollicités à la sortie des activités hebdomadaires, lors de fêtes de quartier, au cours de temps de présence dans les différents quartiers, mais aussi de manière plus informelle, à l'occasion de rencontres sur la place du marché ou dans l'espace public tout simplement. Ce travail de fond, mené sur une large partie de l'année 2025, a permis de croiser les regards, de faire émerger des constats partagés et de dégager des points d'appui pour orienter les futurs axes de travail du Polyèdre.

Ce processus a abouti à l'élaboration d'un nouveau projet social, construit selon une approche renouvelée. Celui-ci ne repose plus uniquement sur des objectifs traditionnels, mais s'inscrit dans une logique orientée vers le changement, où l'enjeu principal est de mesurer le chemin parcouru collectivement. Cette approche vise à donner du sens aux actions menées, en mettant l'accent sur les évolutions, les dynamiques et les transformations observées au fil du temps.

Ainsi, six « chemins de changement » ont été définis et validés par le Conseil d'Administration. Ils constituent désormais le cadre de référence du projet social et sont présentés sur notre site internet. Cette nouvelle manière d'appréhender l'action représente à la fois une évolution importante et un nouveau défi pour l'association, invitant à repenser les pratiques, l'évaluation et la lecture de l'impact des actions menées.

L'ensemble de cette démarche a été réalisé avec l'accompagnement de la Fédération des centres sociaux, dont l'appui a été précieux tout au long du processus. Elle est avant tout le fruit d'un travail collectif, associant bénévoles, administrateurs et équipes salariées et témoigne de la capacité du Polyèdre à se projeter, à se renouveler et à construire, avec les habitants, un projet social vivant et partagé.

Pour finir... :

L'année 2025 aura une nouvelle fois été marquée par la richesse et la diversité des projets et des actions portées par le Polyèdre. Cette saison 2024 - 2025 a laissé une empreinte forte sur le fonctionnement de la structure, tant par l'intensité de l'activité que par les dynamiques engagées. Les temps forts, nombreux, innovants et mobilisateurs, témoignent de la capacité du Polyèdre à se renouveler, à s'adapter et à rester en mouvement, tout en restant fidèle à ses valeurs fondatrices.

Au fil de l'année, le Polyèdre a continué d'affirmer son rôle d'acteur central de la vie sociale, culturelle et associative du territoire. Les actions menées traduisent une volonté constante de proposer des activités de loisirs accessibles et de qualité, tout en développant un travail de fond, au quotidien, auprès des habitants. Cette articulation entre propositions ouvertes au plus grand nombre et accompagnement de proximité constitue l'une des forces majeures du projet porté par l'association.

L'engagement des équipes, des bénévoles et des administrateurs a permis de faire vivre un projet associatif ambitieux, ancré dans les réalités du territoire et attentif aux évolutions des besoins et des attentes. Les choix structurants opérés en 2025, qu'il s'agisse du renouvellement du projet social, de l'affirmation d'une orientation culturelle forte ou du renforcement des missions numériques et de proximité, ouvrent de nouvelles perspectives et dessinent les contours d'un Polyèdre toujours plus actif et engagé.

Dans cette continuité, la rentrée 2025 - 2026 s'est appuyée sur une offre renouvelée, riche et variée, à destination des futurs adhérents et des habitants. Elle s'accompagne également de perspectives d'actions nouvelles, pensées dans une logique d'innovation et d'expérimentation, sans redite, afin de continuer à surprendre, à fédérer et à donner envie de s'impliquer.

C'est ainsi que le Polyèdre poursuit son CHEMIN : un quotidien fait de rencontres, de projets partagés et d'enthousiasme, porté par l'envie constante de construire, avec les habitants, un lieu vivant, ouvert et tourné vers l'avenir.

II. Ce qu'il s'est passé en 2025 au Polyèdre :

Cette saison 2024 - 2025 ne souffre d'aucune dépendance à un quelconque contexte sanitaire. Le retour de nos adhérents constaté la saison dernière, laisse place à davantage de sérénité lors de la phase d'inscriptions qui s'est globalement étendue jusqu'en novembre, soit bien au-delà de la campagne de 2 semaines identifiée fin août / début septembre. Une nouvelle logique qu'il nous faut dorénavant acter et anticiper dans notre organisation. La densification de la population seynodienne, qui avoisine maintenant les 22 000 habitants, sera aussi un facteur à prendre en compte dans les chiffres que nous allons vous présenter et analyser.

1. LA SAISON 2024 - 2025, EN QUELQUES CHIFFRES :

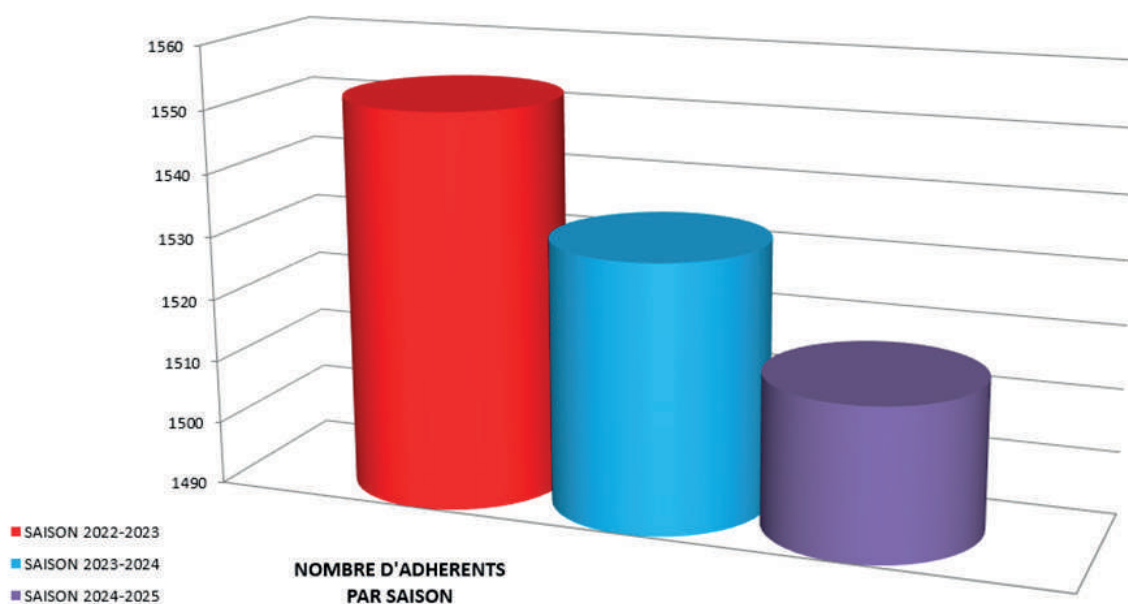
Cette présentation, ainsi que l'analyse associée de l'ensemble des éléments, s'opèrent sous différents prismes permettant un regard qui se veut être le plus complet possible. Une cartographie chiffrée au regard des éléments qui nous sont fournis par les adhérents au moment de leur inscription.

NOMBRE TOTAL D'ADHÉRENTS



NOMBRE D'ADHERENTS COMPARATIF 3 SAISONS : 2022-2023 / 2023-2024 / 2024-2025

	SAISON 2022-2023	SAISON 2023-2024	SAISON 2024-2025
NOMBRE D'ADHERENTS	1552	1532	1514



Nous l'avons déjà indiqué lors des précédents rapports d'activités mais nous tenions à le repréciser, la comptabilisation des adhérents présentée ci-joint ne prend pas en compte les adhérents de nos associations hébergées. Le dernier recensement réalisé nous amène à chiffrer plus de 630 usagers supplémentaires, fréquentant donc nos associations hébergées.

Au regard des chiffres proposés, nous constatons une très légère diminution de 18 adhérents pour cette saison 2024 - 2025 par rapport à la précédente. En affinant davantage, on remarque que ce chiffre montre une stabilisation certaine en termes d'adhérents. Le Polyèdre reste sur cette moyenne avoisinant les 1500 adhérents. Nous pouvons expliquer cette très légère diminution par le fait que certaines activités observent un taux de remplissage en diminution comme l'anglais ou encore le chant collectif. L'accueil de loisirs nous apparaît depuis la saison précédente, et ce sur les périodes de vacances scolaires, moins dense en termes de fréquentation. Nous avons toutefois conservé la même densité de créneaux d'activités avec 116 créneaux pour un taux de remplissage de 87 %. L'apport de notre communication plus élargie, ciblée et aboutie, nous permet d'expliquer ce maintien de fréquentation (réseaux sociaux, site internet, plaquette retravaillée...). Nous avons également conservé cette belle dynamique d'événements de proximité amorcée il y a 3 ans et ce, sur l'ensemble de notre vaste territoire renforçant ainsi notre visibilité. Il est important aussi de préciser que nous avons atteint un seuil important de créneaux d'activités proposées au regard du nombre de salles disponibles, de leurs capacités et des associations hébergées qui restent au nombre de 23.

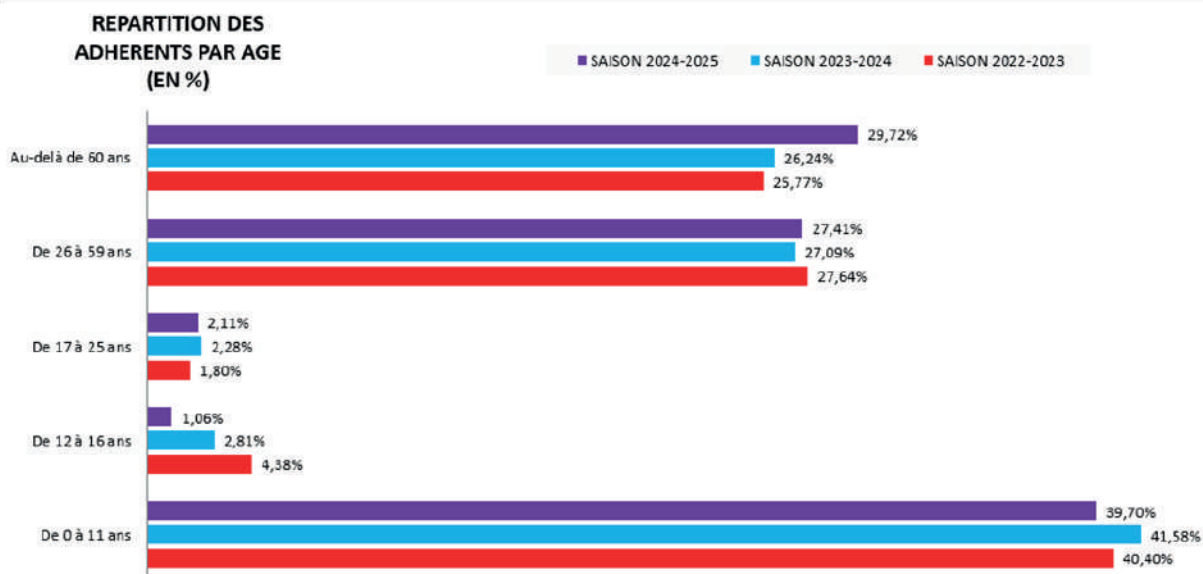
L'espace numérique accueille, pour sa part, bon nombre d'usagers avec plus de 650 passages sur cette saison. Le centre social par ses actions de proximité comme les sorties familles, la bibliothèque pour tous, Perli-Papote ou encore « Le mardi, je rencontre » rend compte d'une fréquentation maximum d'habitants sur chaque action entreprise. Nous restons véritablement satisfaits de la fréquentation globale du Polyèdre et de ses actions.

Réflexion / Perspectives 2026 :

Les chiffres de la saison 2024 - 2025 viennent confirmer nos orientations, alors même que nous préparons déjà la prochaine saison. Ils témoignent de la pertinence d'une offre globalement adaptée et en adéquation avec les attentes de nos publics. La stabilisation du nombre d'adhérents nous encourage ainsi à poursuivre cette dynamique, tout en allant plus loin dans la diversification des activités proposées. L'objectif est d'élargir notre panel d'offres, dans la limite des quelques créneaux horaires encore disponibles. Il ne s'agira donc pas uniquement d'ajouter des créneaux sur les disciplines les plus demandées, mais bien de s'ouvrir à de nouvelles pratiques artistiques et sportives. Nous souhaitons poursuivre le travail de densification de notre plaquette, notamment sur les temps du midi et les vendredis, afin de faciliter l'accès aux loisirs et de favoriser une pratique variée pour le plus grand nombre. Dans cette perspective, une attention particulière sera portée à certains publics, notamment les actifs, afin de mieux répondre à leurs contraintes et à leurs attentes.

RÉPARTITION DES ADHÉRENTS PAR ÂGE ET SEXE

AGE	REPARTITION DES ADHERENTS PAR AGE ET PAR SEXE COMPARATIF 3 SAISONS : 2022-2023 / 2023-2024 / 2024-2025																	
	SAISON 2022-2023						SAISON 2023-2024						SAISON 2024-2025					
	MASCULIN		FEMININ		TOTAL		MASCULIN		FEMININ		TOTAL		MASCULIN		FEMININ		TOTAL	
	Nombre	%	Nombre	%	Nombre	%	Nombre	%	Nombre	%	Nombre	%	Nombre	%	Nombre	%	Nombre	%
De 0 à 11 ans	272	17,53%	355	22,87%	627	40,40%	251	16,38%	388	25,20%	637	41,58%	260	17,17%	341	22,52%	601	39,70%
De 12 à 16 ans	29	1,87%	39	2,51%	68	4,38%	19	1,24%	24	1,57%	43	2,81%	6	0,40%	10	0,66%	16	1,06%
De 17 à 25 ans	4	0,26%	24	1,55%	28	1,80%	6	0,39%	29	1,89%	35	2,28%	6	0,40%	26	1,72%	32	2,11%
De 26 à 59 ans	65	4,19%	364	23,45%	429	27,64%	63	4,11%	352	22,98%	415	27,09%	71	4,69%	344	22,72%	415	27,41%
Au-delà de 60 ans	62	3,99%	338	21,78%	400	25,77%	73	4,77%	329	21,48%	402	26,24%	85	5,61%	365	24,11%	450	29,72%
TOTAL	432	27,84%	1120	72,16%	1552	100%	412	26,89%	1120	73,11%	1532	100%	428	28,27%	1086	71,73%	1514	100%



Les chiffres proposés ci-joint nous permettent une analyse sur deux niveaux :

1. Tout d'abord concernant la mixité « homme / femme », la tendance reste la même que les années précédentes avec une forte présence des femmes sur nos activités. Nous pouvons remarquer pour cette saison 2024 - 2025, une très légère augmentation du nombre d'adhérents hommes de + 2 % par rapport à la saison dernière. Il n'en reste pas moins que la programmation globale reste majoritairement « genrée » et teintée d'une connotation plutôt féminine. Une augmentation se situe sur les publics seniors avec entre autres quelques créneaux d'activités supplémentaires. Nous pouvons constater tout de même une forme d'équilibre qui tend à se maintenir sur l'ensemble des autres tranches d'âge. Il est important de préciser et d'apporter une nuance significative, au regard notamment de la fréquentation des jeunes (13 - 17 ans) à l'Appart'Jeunes les mercredis et vendredis soit 80 % de jeunes hommes présents. Leur présence en ces lieux ne nécessite pas d'inscription au préalable, mais il est important de recenser tout de même leur participation.
2. Ensuite, nous pouvons réaliser un comparatif en ce qui concerne les tranches d'âge. Ainsi, au regard des chiffres, la présence du public senior se confirme et se stabilise par rapport à la saison précédente soit + 3 % d'adhérents supplémentaires. Nous remarquons une stabilisation de l'ensemble des tranches d'âge en comparaison direct avec l'année dernière. Cependant, nous constatons une « légère » baisse sur les 12 - 16 ans en ce qui concerne les activités hebdomadaires. Effectivement, nous avons moins de créneaux d'activités en direction de cette tranche d'âge. Cette tendance s'inverse toutefois, sur les temps d'accueil dits « informels » avec une recrudescence de jeunes présents (soit en moyenne 12 - 15 jeunes / séances).

Notons pour finir, que nous n'avons appliqué aucune augmentation sur les cotisations des activités pour cette saison 2024 - 2025.

Réflexion / Perspectives 2026 :

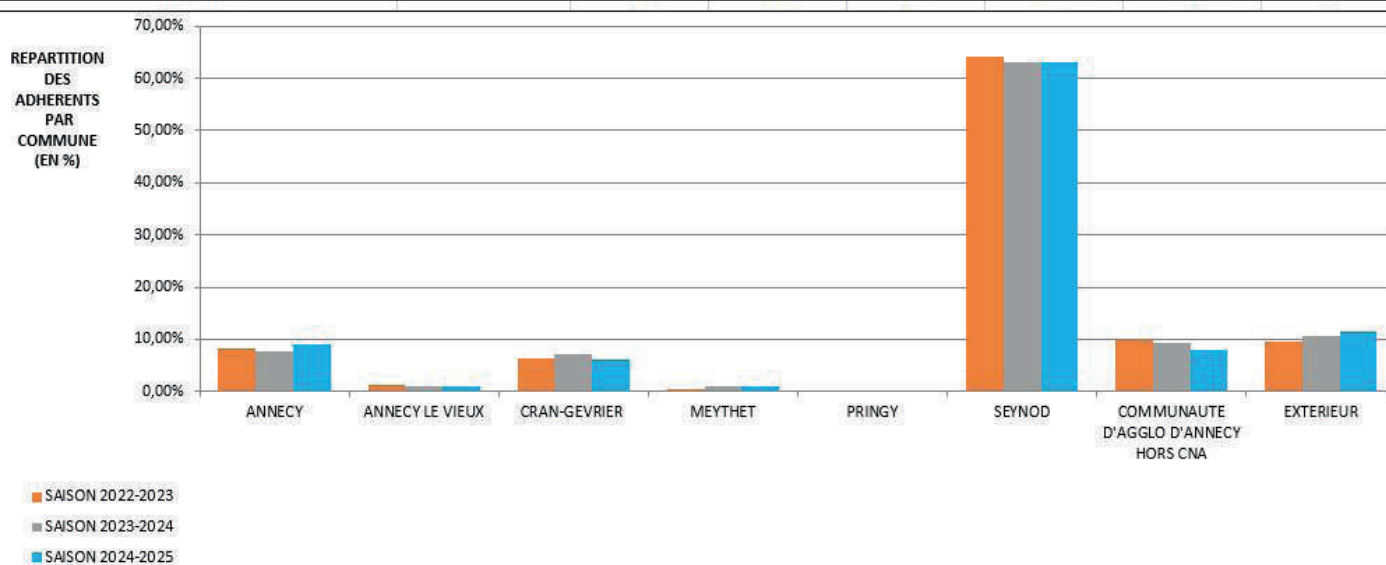
Le travail en direction de la jeunesse, qui demeure un axe prioritaire au Polyèdre, doit se poursuivre et se renforcer, notamment à travers « l'Appart'Jeunes », mais également via l'ensemble des activités de loisirs proposées. Des leviers tels que le « Pass Jeune », ainsi qu'une communication plus directe et ciblée, pourront être davantage mobilisés. Il apparaît essentiel de proposer une offre d'activités hebdomadaires plus attractive pour cette tranche d'âge, en s'appuyant sur des formats et des pratiques plus actuels, en phase avec leurs attentes. Par ailleurs, le travail mené auprès des 26 - 59 ans pourra se traduire par le développement de nouvelles activités sur les temps du midi et en soirée. L'objectif est de mieux toucher ce public actif, tout en sortant d'une programmation majoritairement concentrée sur les créneaux de journée, aujourd'hui surtout fréquentés par le public senior, qui reste néanmoins très présent et représente 29 % de nos adhérents.

RÉPARTITION DES ADHÉRENTS PAR COMMUNES



RÉPARTITION DES ADHÉRENTS PAR COMMUNES COMPARATIF 3 SAISONS 2022-2023 / 2023-2024 / 2024-2025

COMMUNES	CODES POSTAUX	SAISON 2022-2023		SAISON 2023-2024		SAISON 2024-2025	
		NOMBRE	%	NOMBRE	%	NOMBRE	%
ANNECY	74000	127	8,18%	119	7,77%	138	9,11%
ANNECY LE VIEUX	74940	20	1,29%	16	1,04%	15	0,99%
CRAN-GEVRIER	74960	101	6,51%	109	7,11%	92	6,08%
MEYTHET	74960	9	0,58%	14	0,91%	17	1,12%
PRINGY	74370	2	0,13%	2	0,13%	3	0,20%
SEYNOD	74600	995	64,11%	966	63,05%	955	63,08%
COMMUNAUTE D'AGGLO D'ANNECY HORS CNA	74330 / 74370 / 74650	151	9,73%	143	9,33%	121	7,99%
EXTERIEUR	-	147	9,47%	163	10,64%	173	11,43%
TOTAUX	-	1552	100%	1532	100%	1514	100%



Ce comparatif des adhérents par communes, nous montre et confirme une nouvelle fois avec 63 %, l'impact du Polyèdre sur son territoire de prédilection. Une saison marquée par une légère baisse des adhérents « seynodiens » (soit- 11 adhérents issus de Seynod). Toutefois, celle-ci n'altère pas cette mouvance locale, qui se consolide et renforce le sentiment d'être un véritable outil de proximité pour nos habitants, avec toute sa légitimité. Sur les autres communes, nous remarquons une évolution du nombre d'adhérents provenant d'Annecy qui se confirme d'années en années avec 138 adhérents pour la saison 2024 - 2025, soit + 19 adhérents par rapport à la saison précédente. La mobilité facilitante avec notamment la ligne 2 très proche du Polyèdre, peut être un des éléments de motif de cette recrudescence régulière depuis 3 ans. Pour les autres communes, nous restons sur des oscillations classiques au regard des années précédentes. La présence sur chaque territoire de la Commune Nouvelle de 7 autres structures MJC - centre social, proposant une programmation toute aussi riche et variée avec des conditions tarifaires sensiblement similaires, apporte très clairement une explication de cette mobilité légère des annéciens.

Pour finir, on note, encore cette saison, l'augmentation du nombre d'adhérents qui ne sont ni de la Commune Nouvelle d'Annecy, ni de la communauté d'agglomération (soit les extérieurs sur le tableau). Cela représente un volume de 173 adhérents sur cette saison 2024 - 2025 contre 147 en 2022 - 2023. Un marqueur intéressant qui témoigne du rayonnement du Polyèdre en dehors de ses bases. Pour justifier cette nouvelle hausse « des extérieurs », nous pouvons avancer l'accroissement de population sur la commune voisine de Chavanod ou encore, légèrement plus loin, de Sales dont l'accessibilité à Seynod se fait relativement facilement par la route des Creuses en 25 min, le tout associé à une communication digitalisée plus élargie.

***À noter :** Afin d'encourager et favoriser la mobilité des publics ainsi que la découverte des autres structures socioculturelles, les 8 centres sociaux du territoire d'Annecy conservent la réciprocité de l'adhésion, ce qui concerne environ 12 personnes pour cette saison.*

RÉPARTITION DES ADHÉRENTS PAR QUARTIERS DE SEYNOD

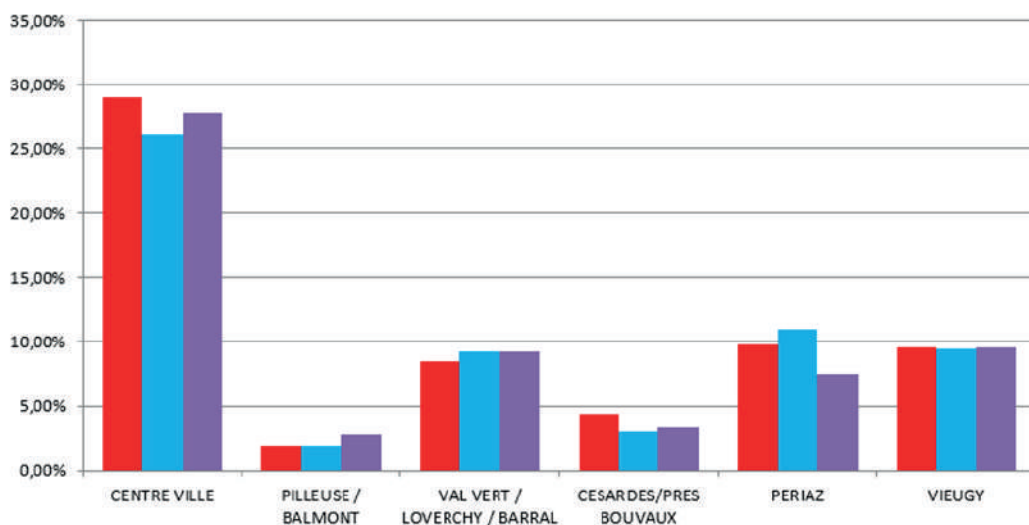


REPARTITION DES ADHERENTS PAR QUARTIERS DE SEYNOD COMPARATIF 3 SAISONS : 2022-2023 / 2023-2024 / 2024-2025

QUARTIERS	SAISON 2022-2023		SAISON 2023-2024		SAISON 2024-2025	
	NOMBRE	%	NOMBRE	%	NOMBRE	%
CENTRE VILLE	450	28,99%	401	26,17%	420	27,74%
PILLEUSE / BALMONT	28	1,80%	29	1,89%	43	2,84%
VAL VERT / LOVERCHY / BARRAL	132	8,51%	142	9,27%	139	9,18%
CESARDES/PRES BOUVAUX	67	4,32%	46	3,00%	51	3,37%
PERIAZ	152	9,79%	168	10,97%	114	7,53%
VIEUGY	149	9,60%	145	9,46%	145	9,58%
TOTAL SEYNOD	978	63,02%	931	60,77%	912	60,24%
EXTERIEURS A SEYNOD	574	36,98%	601	39,23%	602	39,76%
TOTAUX	1552	100,00%	1532	100,00%	1514	100,00%

REPARTITION DES ADHERENTS PAR QUARTIER DE SEYNOD (EN %)

■ SAISON 2022-2023
■ SAISON 2023-2024
■ SAISON 2024-2025



Nous parlions précédemment de la proximité, celle-ci prend tout son sens lorsque l'on affine notre analyse avec les statistiques par quartiers. Nous observons $\frac{1}{3}$ d'adhérents de plus qui proviennent de Seynod avec 931 adhérents contre 601 pour les extérieurs.

Les chiffres de cette année confirment une nouvelle fois que le Polyèdre stabilise son aire d'attractivité avec un nombre d'adhérents extérieurs à Seynod qui est quasi identique à la saison précédente.

Lorsque l'on se penche plus particulièrement sur le territoire de Seynod, plusieurs constats sont à effectuer par l'analyse de ces chiffres avec :

- Une baisse des adhérents en provenance du quartier « PERIAZ » : - 54 adhérents.
- On peut retrouver une très légère augmentation sur le quartier « PILLEUSE / BALMONT » avec + 14 adhérents par rapport à la saison passée tout comme sur l'hyper-centre avec + 19 adhérents.

- Une stabilité est à constater sur les quartiers de VIEUGY, VAL VERT, BARRAL et LOVERCHY soit les zones les plus éloignées du Polyèdre. Pour le second, il est à noter la présence d'une vie locale forte, conduite par plusieurs associations et le club de football de Vieugy. L'ALCV, Association Loisirs et Culture de Vieugy, propose un panel d'activités tel que le Yoga, la Zumba, le Qi Gong et ce, pour tous les publics.

Ainsi... :

La saison 2024 - 2025 a été marquée par la poursuite et le renforcement de notre action « hors les murs ». Le projet « À vous de jouer, c'est votre quartier » nous a ainsi permis d'intervenir dans quatre quartiers de Seynod : Malaz, Grand Angle, Balmont et le CEP.

Le travail de communication engagé se poursuit, notamment à travers notre site internet et le déploiement de l'application « SILIA », qui facilitent un accès rapide et efficace à l'information. Une présence renforcée sur les réseaux sociaux, en particulier sur Instagram, est également à souligner. Par ailleurs, notre expertise reconnue dans le domaine du numérique continue de renforcer notre visibilité et notre légitimité à l'échelle du territoire. Il sera essentiel de prolonger cette dynamique « d'aller-vers » en 2026, en ciblant prioritairement les quartiers des 3 Fontaines ainsi que celui récemment construit et situé à proximité du Polyèdre : Aériane essentiel.

2. LE PÔLE HABITANT - FAMILLE :

L'une des lignes de conduite du pôle habitant - famille est de travailler en transversalité avec l'ensemble des secteurs du Polyèdre, ce qui offre une palette très large d'activités.

A. Des activités permettant de favoriser le lien social :

i. Un accueil et des animations dans le Polyèdre : jeux, musique, comptoir à paroles :

Le jeudi en fin de journée et certains temps dans la matinée, nous retrouvons les usagers du Polyèdre autour du comptoir à paroles. Nous proposons, dans une ambiance conviviale, parfois musicale, des boissons chaudes et froides. Nous installons, en soirée, des jeux pour les enfants.

C'est un espace-temps idéal pour apprendre à mieux connaître notre public, les familles.... Ce contact régulier permet de créer des liens. Nous nous rencontrons chaque semaine, avec plaisir. Le cadre offre un moment de détente aux personnes présentes.

Ce créneau donne l'opportunité de partager des informations (sorties familles, conférences, ateliers proposés à destination des parents...), de répondre aux questions et de recueillir le ressenti et les envies de chacun.

Cette année, dans le cadre du renouvellement du projet social, nous avons profité de ces moments pour aller vers les publics présents et les impliquer dans une démarche de co-construction.

ii. La bibliothèque pour tous et ses jeux :

Ce temps de rencontre avec les habitants, sur l'espace public, se déroule tous les mercredis matin de 9h30 à 11h30. Habitants et familles se retrouvent pour échanger autour de leurs lectures ou du quotidien, pour jouer mais également pour s'informer sur les activités et actions du Polyèdre. Ce temps repéré fait partie intégrante de l'animation de la place de l'Hôtel de Ville de Seynod.

De nombreuses personnes seules, parfois isolées, notamment des seniors viennent nous rendre visite. Les grands-parents qui s'occupent de leurs petits-enfants, le mercredi, font également partie du public accueilli. La présence d'un bénévole, en plus d'une salariée permet d'accompagner les personnes de passage et qui ne connaissent pas la structure, afin d'entrer dans le bâtiment et d'avoir des informations sur les activités proposées.

Ainsi, en 2025 nous avons pu amener les passants, les habitants, à découvrir notre nouvel espace jardin et les inviter à nous rejoindre afin de faire partie de cette aventure collective et participative.

Chaque mercredi, entre 30 et 50 personnes s'arrêtent pour déposer ou prendre des livres, pour jouer, échanger, s'informer. Nous clamons haut et fort notre volonté « d'aller-vers » et de sortir de notre bâtiment. Cette action en est le parfait témoin et acte notre ambition de développer davantage ces moments de proximité.



Notre bénévole à la rencontre des habitants

iii. L'espace-temps, « le mardi, je rencontre » :

Environ 35 personnes différentes ont été accueillies en 2025. Les participants s'impliquent activement dans les événements organisés par le Polyèdre : galette des rois (janvier 2025), carnaval (mars 2025), NuméricA (avril 2025), bourse aux jouets (décembre 2025). La mobilisation de ces usagers permet de contribuer à l'autofinancement d'une sortie de fin d'année ou d'un repas au restaurant. D'autres fois, leur énergie et leurs talents sont mis à disposition du centre social, notamment lorsque nous mettons en avant de grandes causes, comme pour le mois de la santé. Des personnes ont ainsi contribué à la préparation du buffet pour la soirée du 17 novembre, dans le cadre de l'évènement Octobre Rose et Movember.

Une dynamique d'implication active des participants a été lancée afin de valoriser les compétences des usagers et leur permettre d'être dans un état d'esprit de partage.

Ainsi... :

- 2 personnes se sont plus particulièrement impliquées dans l'animation d'ateliers autour des savoirs faire culinaires, comme la pâtisserie.
 - 1 personne a mis en place un atelier cercle de paroles, intitulé « nous avons des choses à nous dire ».
 - 8 personnes se sont engagées dans l'action intergénérationnelle jardin.
- 2 personnes ont pris le relais de l'équipe en place qui faisait le lien au niveau de l'organisation et de l'implication du groupe dans le carnaval.

Nous avons, cette année, proposé des ateliers, des sorties (restaurant, théâtre, bord du lac), des moments de jeux, des actions intergénérationnelles, en lien avec l'accueil de loisirs. Notre volonté est réellement celle de lutter contre l'isolement et d'encourager le lien social. Pendant les vacances scolaires, les participants utilisent la salle mise à disposition, de façon autonome, dans le but de maintenir une participation active.

Plusieurs temps forts, activités ou sorties sont venus enrichir cette année :

- Préparation de la galette des rois pour les autres adhérents et usagers du Polyèdre (janvier 2025)
- Et si on dansait : 6 séances, de janvier à juin 2025. La dernière a donné lieu à un temps fort, place de l'Hôtel de Ville ; le matin, les usagers ont préparé de jolis bouquets de fleurs fraîches de notre jardin pour décorer les tables et accueillir tout le public à ce temps festif.
- Participation au carnaval, sous la neige (mars 2025) !
- Sortie, après-midi intergénérationnelle à la Résidence Grand Chêne de Vieugy (avril 2025). Les enfants

de l'école maternelle de la commune ont préparé des jeux, des gâteaux et une surprise qu'ils ont partagé avec nos seniors et avec quelques résidents de l'EHPAD, pour le plus grand plaisir des aînés.

- Sortie journée dans l'Isère, sur le bateau la Mira afin de découvrir le lac de Monteynard (juillet 2025) et pause gourmande près du lac du Bourget au retour.
- Journée intergénérationnelle à la Maison de Malaz, avec le groupe des 6 - 9 ans (juillet 2025) : atelier cuisine, repas partagé et après-midi récréative.
- Reprise des espace-temps, autour de la préparation et de la dégustation de biscuits concoctés collectivement (septembre 2025).
- Tout au long de l'année, des ateliers créatifs avec Claire-Lise, animatrice d'activités au Polyèdre sont programmés. Les thématiques des séances sont en lien avec le calendrier ou les projets de la structure. À l'automne, dans le cadre d'Octobre Rose et Movember « réflexion sur la thématique santé » : « Pour un autre regard » et confection d'un œil en mosaïque avec des mots nous rappelant ce que nous aimerions trouver dans le regard de l'autre : non jugement, bienveillance, tolérance, compréhension... (octobre 2025).
- Nous avons également souhaité poursuivre cette année, la valorisation et le partage de compétences de nos animateurs d'activités, en invitant Félicia, salariée du Polyèdre, à intervenir ponctuellement pour animer des ateliers en lien avec le corps (ex : préparation d'une crème pour les mains à partir d'ingrédients naturels, en vue de l'arrivée de l'hiver - novembre 2025).
- Repas des anniversaires : un temps fort important pour le groupe où nous fêtons l'ensemble des anniversaires des usagers présents. Cette année deux nouveautés se sont ajoutées : en plus des mets apportés par chaque participant, la préparation d'un plat chaud, d'une spécialité mauricienne a été proposée, par une usagère, à l'ensemble des convives. L'animation musicale et en chansons du repas et de l'après-midi a été effectuée par Jade, notre responsable culture (novembre 2025).
- Bourse aux jouets (décembre 2025).
- Sortie : repas de Noël au restaurant, à Meythet (décembre 2025).
- Plusieurs accompagnements aux spectacles sont proposés à l'Auditorium et à Bonlieu, en soirée, tout au long de l'année.

*Atelier bricolage
avec Claire-Lise*



iv. « Et si on dansait, la, la, la, la » :

Depuis quatre ans, Thierry BOUVIER anime une fois par mois, de janvier à juin, le mardi, de 14h30 à 16h30, un après-midi musical et dansant (répertoire des années 50 aux années 80).

Se côtoient dans cet espace-temps, des personnes qui vivent pour certaines raisons des situations d'isolement. Les typologies de publics sont de plus en plus variées. Il existe une vraie mixité. C'est un temps de rencontre prisé par les danseurs mais l'on retrouve également des seniors accompagnés par des personnes du CIAS, des personnes porteuses de handicap logées en hébergement diffus, accompagnés par une animatrice, des seniors hébergés dans différentes résidences du territoire. C'est un moment de convivialité et de proximité où l'on oublie ses petits maux et où l'on partage le plaisir d'être ensemble autour de mélodies évocatrices de souvenirs. Des liens se créent. De la bienveillance naît. On prend plaisir à se retrouver, on invite l'autre à danser, quelles que soient les différences.

v. Le projet intergénérationnel « jardin » : « Mon Pot'Âgé » : quelle belle aventure humaine ! :

À l'origine, une envie partagée de seniors participant à l'espace-temps « le mardi, je rencontre » de travailler un petit bout de terre, soutenus par leurs accompagnatrices et celle de l'équipe du centre de loisirs de donner la possibilité aux enfants d'observer le vivant.
Le projet : « travailler de la graine à l'assiette ».

Objectifs :

- Ralentir le rythme / réaliser une activité sur du temps long, dans un contexte sociétal où l'on valorise l'instant : prendre conscience du temps qu'il faut à une plante pour pousser, s'épanouir et donner des fruits ou des légumes : **le jardin, un outil de prise de conscience.**
- Observer le vivant, ce qui n'est parfois pas visible au premier coup d'œil : les petits insectes qui se nichent dans les fleurs ou se cachent dans le sol et qui contribuent à la biodiversité et à la bonne santé du potager ; apprendre à connaître les végétaux, la saison à laquelle ils poussent et quand on les récolte : **le jardin, un outil de découverte.**
- Travailler avec son corps, avec ses mains, bouger ; jardiner, une vraie activité physique de plein air : **le jardin, un outil pour se maintenir en bonne santé** (physique et psychique).
- Transmettre aux autres (les plus jeunes, ses parents...) ce qu'on sait ou ce qu'on a appris : **le jardin un outil de médiation, de partage, de rencontre, de création de lien social, un support d'échange** (évocation de souvenirs, de projets, d'expérience...).
- Cuisiner, décorer, raconter des histoires, écrire des poèmes, peindre : **le jardin outil de support à la création.**

Usagers de l'espace-temps « le mardi, je rencontre » et bénévoles, habitants de Seynod, enfants du centre de loisirs, familles fréquentant le lieu d'accueil parent-enfant 0 - 3 ans « Perli-Papote », tous, ont mis du cœur à l'ouvrage, pendant une saison complète. La majeure partie des temps a donné lieu à des activités intergénérationnelles.

L'aventure a démarré en janvier avec le montage de la cabane car il fallait un lieu de stockage du matériel. Le « chantier » a pu être finalisé grâce à deux bénévoles de l'activité « vannerie » qui nous ont apporté leur aide pour monter le toit. Nous les remercions chaleureusement.

Fin février 2025, le théâtre s'est transformé en pépinière. Chaque enfant, accompagné d'un adulte a semé des

graines en godets, a mis son nom et prénom sur le pot, permettant ainsi de voir pousser sa plante. Une petite partie de nos locaux s'est donc transformée, le temps de quelques semaines, en serre !

En mars, il nous a fallu bêcher. Nous avons décidé d'aménager la petite bande de gazon se trouvant dans la cour du centre de loisirs, coté parking de l'Auditorium. Petits et grands ont contribué au travail de la terre.

En avril, nous avons monté, sur une partie de l'espace dédié au jardin, les carrés potagers afin de rendre l'activité jardinage accessible aux personnes âgées et / ou porteuses de handicap.

En mai, est venu le moment de la plantation. Temps fort. Le cœur battant et les sourires aux lèvres, chacun s'est séparé de sa petite plante en pot pour la mettre dans la terre.

En juin et juillet, il a fallu ensuite en prendre soin : binage, arrosage, désherbage, grâce à nos bénévoles. Début juillet est arrivé le moment des premières récoltes qui ont donné lieu à une belle journée partagée à la maison de Malaz. Seniors, habitants et enfants du centre de loisirs ont récolté les légumes du potager en début de matinée, ont fait des jeux pour apprendre à les reconnaître, les ont préparés puis cuisinés (tartes salées, salades...). À midi, nous avons dégusté les préparations. Les seniors ont été surpris de l'appétit des enfants qui ont tout mangé. Les légumes cultivés avec amour n'avaient décidément, ce jour-là, pas le même goût.

En septembre, nous avons pu également prendre les fleurs pour déposer ponctuellement, un bouquet dans une salle, à la bibliothèque pour tous, à l'accueil ou à l'occasion des temps forts.

En octobre, nous avons utilisé nos plantes aromatiques afin de créer un loto des odeurs, jeu que nous avons utilisé dans le cadre de la semaine des parents, au Mikado.

En novembre, le temps du repos de la terre étant arrivé, grâce à l'une de nos animatrices du centre de loisirs, nous avons pu récupérer de la paille dans la ferme de ses parents pour couvrir le sol, jusqu'au printemps suivant.



*Mon Pot'Âgé
en images*



B. Un lieu d'accueil parent-enfant « Perli-Papote » et des ateliers en famille :

Le lieu d'accueil parent-enfant, Perli-Papote est destiné aux parents, grands-parents ou adultes référents, accompagnés d'un ou plusieurs enfants, âgés de 0 à 3 ans. Les personnes fréquentant ce lieu viennent souvent par le biais du « bouche à oreille ». Certaines familles sont également orientées par des partenaires (PMS, PMI, Maison des Familles...), voire peuvent être accompagnées par un professionnel, lors de la première visite. Pour une famille qui n'a pas l'habitude de fréquenter un espace collectif, il est important de soigner le premier accueil afin qu'elle se sente à l'aise et ose par la suite, revenir en autonomie. Il existe une vraie mixité dans cet espace, qu'elle soit culturelle, sociale, liée à l'âge... Ce moment partagé est attendu et s'inscrit dans le rythme des participants.

Un noyau de familles constitué vient chaque semaine, ce qui permet aux enfants de se familiariser avec le lieu, de créer des petites routines et de nouer des liens d'amitié avec d'autres. Sur un territoire où les familles vivent dans des logements parfois exigus, pouvoir disposer de locaux spacieux où l'enfant peut évoluer librement dans un cadre sécurisé, est fortement apprécié. Les parents, quand ils apprennent à se connaître peuvent également échanger en toute confiance sur des thématiques liées à l'éducation de l'enfant, à son développement, mais aussi parler du quotidien et rompre éventuellement l'isolement qu'ils peuvent rencontrer.

Depuis septembre 2025, une bénévole vient ponctuellement accueillir petits et grands, cette matinée-là, en plus d'une salariée. Nous accueillons en moyenne chaque semaine, une quinzaine de familles. En parallèle au temps d'accueil, dans une autre salle, mais sur la même temporalité, ont été proposés, grâce au soutien financier du REAAP (Réseau d'Écoute d'Appui et d'Accompagnement des Parents) :

- Des séances « Snoezelen » (éveil des capacités sensorielles), 6 séances, entre janvier et juin 2025; le décor changeant en fonction de la saison.
- Un atelier kamishibai (lecture de conte / théâtre miniature) + activité créative en juillet 2025
- Un cycle d'éveil musical : 4 séances en octobre et décembre 2025
- Un cycle de massage bébé : 3 séances en novembre 2025

L'ensemble de ces activités est apprécié par les familles. À l'heure où notre société nous entraîne dans un rythme de vie toujours plus rapide, l'idée est de pouvoir se poser, partager un temps de qualité avec le bébé / l'enfant, découvrir de nouvelles pratiques permettant de favoriser un lien de proximité entre l'adulte et l'enfant et de pouvoir repartir à la maison avec des idées pour interagir avec lui.



*Une séance Snoezelen au
Théâtre de Poche*

*Cycle d'éveil musical
à Perli-Papote*



L'information concernant ces cycles n'est pas diffusée à grande échelle, notamment via les réseaux sociaux, afin de ne pas transformer ces espace-temps en un simple moment de consommation. Elle est faite aux parents fréquentant le lieu d'accueil parent-enfant, aux adhérents et usagers venant régulièrement au Polyèdre, aux partenaires et également aux membres du collectif des intervenants sociaux de Seynod.

Ces activités sont proposées la même matinée que Perli-Papote car les parents expliquent déjà être très pris par le quotidien. Ils n'auraient pas forcément la possibilité de revenir une autre fois dans la semaine.

C. Des activités permettant de favoriser la découverte culturelle :

i. Des sorties familles :

Ces sorties amènent les habitants à s'autoriser à vivre un moment privilégié en famille hors du cadre quotidien, à favoriser la rencontre et l'échange. C'est aussi pour nous l'occasion de proposer et permettre l'accès à tous, à un panel de sorties culturelles, ludiques, pédagogiques et de découvertes. Nous souhaitons, de plus, mettre en valeur les richesses et la diversité de notre région en termes de destinations et lieux à explorer, à moindre coût pour les participants.

Rencontrer, partager, créer et nouer des liens avec peut-être son voisin, sont des éléments que nous voulons véhiculer au travers de ces instants sociaux déterminants. Certaines familles ne peuvent pas, n'osent pas ou tout simplement ont besoin d'être accompagnées dans leurs initiatives. C'est là tout l'intérêt de ce projet d'actions que d'être facilitant.

La démarche permettant de fluidifier la diffusion de l'information et l'inscription des publics les plus éloignés de ce type d'activité culturelle et des publics « prioritaires », mise en place l'année précédente commence à porter ses fruits. Ainsi, certaines familles orientées également par nos partenaires (associations, bailleurs sociaux...) s'autorisent pour la première fois, à prendre un peu de temps, pour sortir de la commune et découvrir d'autres lieux de la région Auvergne Rhône-Alpes. En 2025 pas moins de 192 participants ont été accompagnés. 4 destinations différentes ont été proposées, dans 4 départements différents.

- Samedi 08/03/2025 : Découverte du château de Vizille, du musée de la Révolution française qu'il abrite et de son magnifique parc + visite guidée du musée de Champollion (écritures du monde) - Isère
- Samedi 24/05/2025 : Dinoplagne (parc de loisirs préhistoriques) + temps de flânerie au lac Genin - Ain
- Samedi 05/07/2025 : Le Grand Bornand : visite commentée de la maison du patrimoine, dégustation de produits locaux, entrée au parc de jeux la source (activités sur le thème de la vie en montagne) - Haute-Savoie
- Samedi 15/11/2025 : Planétarium - Vaulx-en-Velin-Rhône



Sortie famille au Grand Bornand

ii. Le parcours culturel :

La culture dans son ensemble, représente un formidable vecteur de lien social, de découverte, de partage et d'échanges. Le Polyèdre dans son action se veut être un facilitateur de diffusion permettant l'accès à tous, à toute forme de culture.

En 2025, plusieurs sorties ont été organisées et proposées aux habitants permettant de découvrir :

- Des pièces de théâtre : « L'hôtel du libre-échange » à Bonlieu et « Rebelle sans cause » à l'Auditorium Seynod.
- Un spectacle de cirque à Bonlieu : « Cirque acrobatique de Tanger ».
- Un spectacle de chansons : « Kery James ».
- Un spectacle de danse : « Puzzle » à l'Auditorium, à l'attention du très jeune public et des parents.

Entrer dans un théâtre, une salle de spectacle ne va pas toujours de soi. Ces moments sont parfois des premières pour certains publics qui ne se sentent pas forcément « légitimes » dans un espace récréatif de ce type. L'accompagnement permet de franchir les portes et de s'ouvrir à la découverte de toute forme d'art.

D. Des actions de soutien à la parentalité :

i. Le cycle de conférences :

Afin d'accompagner et soutenir la parentalité, différentes conférences ont été mises en place en 2025, avec l'association Co-naître et grandir :

- « L'épuisement parental, on en parle ? », le 24/03/2025
- « Les écrans et les enfants », le 08/04/2025
- « Comment favoriser l'attention chez les enfants », le 29/09/2025
- « Les troubles du sommeil chez les 0 - 3 ans », le 13/10/2025
- « Les émotions de l'enfance à l'adolescence », le 01/12/2025

Ces moments ont été l'occasion pour les familles présentes d'apprendre, d'être écoutées, de trouver des ressources intéressantes. La fréquentation est variable. Les retours des personnes présentes sont très positifs, elles sont en demande de la poursuite de cette action.

*Conférence
du 1^{er} décembre 2025*



ii. Les rendez-vous individuels :

Pour répondre à certaines problématiques, principalement, en lien avec la famille, un rendez-vous individuel peut être pris avec la référente famille. Il s'agit d'un temps d'écoute et d'accompagnement ponctuel visant à être aux côtés de l'utilisateur.

La personne peut parfois être à la recherche d'un professionnel de santé (psychologue, orthophoniste...), dans la réflexion sur certaines problématiques rencontrées au quotidien (lien avec les enfants, rapport enfant / école, situation de séparation...) ou a besoin d'être accompagnée dans une meilleure compréhension de documents, dans la mise en lien avec une administration ou l'orientation vers d'autres partenaires...

La référente famille n'a pas vocation à remplacer l'action menée par les travailleurs sociaux des pôles médico-sociaux, du CCAS et des différentes associations. Elle agit en complémentarité avec ceux-ci, oriente parfois vers eux, conseille.

iii. Les temps de répit parental :

Suite à l'étude réalisée, sur l'épuisement parental, fin de l'année précédente, auprès des parents fréquentant le Polyèdre, près de 7 parents sur 10 avaient témoigné ressentir de l'anxiété, de la nervosité ou du stress ; certains depuis plusieurs années. Il a donc été mis en place, différents temps pour permettre à ceux qui le souhaitent de bénéficier d'un moment de répit parental ; ainsi deux ateliers de relaxation ont été proposés en janvier et février 2025, ouverts à une dizaine de parents à chaque séance ; l'un en soirée et l'autre un samedi matin afin de s'adapter aux disponibilités des personnes concernées. Ils ont été très bien accueillis et ont été remplis.

En complément, au mois de mars 2025, une conférence sur le thème de « l'épuisement parental » a également été proposée, dans l'objectif de travailler la question de la prévention du « burn out parental ». La fréquentation a été plus modeste. Mais les échanges et témoignages ont été très forts. Ces temps ont permis de favoriser la libre expression des parents qui ont plébiscité la mise en place d'un groupe de paroles parents. C'est ce qui a été fait.

iv. Le groupe de paroles parents :

La référente famille, accompagnée d'une psychologue, a ouvert des espaces de paroles, en soirée, sans inscription dont l'objectif était de pouvoir faire remonter une problématique, de croiser le regard des autres parents, de rompre l'isolement et de se sentir soutenu.

Le premier temps s'est déroulé en juin 2025, suivis de deux autres en octobre et décembre 2025. Toutefois, devant le nombre insuffisant de participants, cette action a été stoppée en décembre. Certains parents reconnaissent rencontrer des problèmes, mais réussir à les exposer devant les autres, afin de trouver une entraide, un soutien réciproque, n'est pas chose aisée. Individuellement, ces temps ont permis à des parents de se sentir épaulés et de permettre à la référente famille d'initier des accompagnements en individuel.

E. Des actions de prévention, en lien avec la santé : Octobre Rose, Movember et la santé mentale :

Dans une société où le système de santé se dégrade, les délais d'attente pour rencontrer un professionnel sont parfois longs, la question de la prévention est de plus en plus cruciale. Ainsi, le centre social, comme acteur de proximité peut être un lieu où des informations sont diffusées permettant à chacun de se rappeler que nous sommes tous acteurs de notre propre santé ; par l'accès à une information simple, à la communication autour de certains dispositifs existants....

Depuis plusieurs années, en lien avec le service communication et numérique, de la mi-octobre à la mi-novembre, la thématique de la santé est abordée dans notre structure où chaque jour passent des publics de tout âge, de 0 à 99 ans. Ils viennent souvent dans une dynamique de loisirs pour pratiquer une activité sportive. À l'origine, une sensibilisation des publics dans le cadre de la campagne de prévention du cancer du sein d'Octobre Rose était réalisée annuellement. Il y a deux ans, en plus d'Octobre Rose, s'est greffé Movember ou la prévention des maladies masculines (cancer masculins et suicide).

Cette année, comme le thème des SISM (semaines d'information sur la santé mentale) qui se déroulent en octobre était « pour notre santé mentale, réparons le lien social », il nous a paru important de nous saisir de cette occasion et d'en faire une thématique transversale à notre mois de la santé. De plus, à l'échelle de notre territoire, le collectif des intervenants sociaux de Seynod a fait remonter des difficultés liées à des problématiques de santé mentale rencontrées notamment chez des publics « jeunes ».

Nous nous sommes interrogés sur ce qui conditionne le lien social, notamment le regard que nous portons sur autrui (regard jugeant / bienveillant...). On peut se questionner également sur le regard que nous portons sur nous-même. Nous avons donc décidé d'appeler notre grande soirée du 17 novembre : « Pour un autre regard », de façon à se demander quel regard nous portons sur l'autre qu'il soit porteur d'une maladie physique ou psychique et avons souhaité réaliser une fresque photographique participative avec 60 regards de 60 personnes différentes afin d'amener les usagers et les adhérents qui fréquentent notre structure à s'arrêter quelques instants et réfléchir à ce thème.

Fresque des regards
réalisée par Ewen Pradal



En 2025, le « mois de la santé au Polyèdre » avait pour but de sensibiliser les habitants sur **Octobre Rose**, **Movember** et la **santé mentale**. Pour cette 3^{ème} édition, nous avons décidé de placer la santé mentale au cœur de nos préoccupations ! En effet, lorsque la maladie nous transforme, le regard sur soi et celui des autres impacte notre santé mentale.

Tout au long des mois d'octobre et de novembre plusieurs événements ont eu lieu :

- Du 20/10 au 18/11 : l'exposition « Pour un autre regard » était visible dans notre Hall d'Expo Poly'Arts avec une grande fresque des regards, des œuvres réalisées par nos adhérents enfants et adultes mais aussi par nos salariés.
- Le 21/10 : une marche urbaine « Marchons ensemble pour Octobre Rose » organisée en partenariat avec les Mutuelles de France Unies du groupe ENTIS.
- Le 17/11 : une grande soirée pour clôturer ces deux mois de prévention. Sous le thème « Pour un autre regard », la soirée avait pour but d'aborder la question du « bien-être » avec au programme :
 - ◇ Des stands d'informations tenus par nos partenaires : Drôle de Rames, Mutuelle de France Unie, Des elles pour vous, Centre de dépistage 74, Ville d'Annecy, Maison des adolescents, UNAFAM 74, Amicale du PSIG...
 - ◇ Des activités bien-être : art thérapie, musicothérapie, Pilates rose, massage tuina, atelier sur l'image de soi.
 - ◇ Un spectacle placé sous le ton de l'humour.

Environ 120 personnes ont participé à la soirée et plus de la moitié sont restées jusqu'au spectacle final. Nos partenaires ont également été au rendez-vous, contribuant à faire de cet événement un beau moment où la santé a pu se mêler à la convivialité et à la fête.

F. Des temps rassemblant des partenaires :

i. Le collectif des intervenants sociaux du territoire de Seynod :

Il s'adresse à tout acteur social intervenant dans la commune déléguée de Seynod, en lien direct avec les habitants. Ces rencontres qui se déroulent au Polyèdre chaque trimestre, amènent une meilleure connaissance des partenaires. Il facilite le travail collectif, permet une orientation des publics plus efficace. En faisant remonter les constats de terrain de chaque structure, cela nous offre la possibilité d'être au plus proche de ce qui se vit sur le territoire.

Ainsi, en novembre 2025, dans le cadre à la fois du renouvellement du projet social et de la nouvelle demande pluriannuelle de subvention REAAP, une enquête a été réalisée auprès des parents de Seynod, fréquentant nos structures afin de cerner les problématiques qu'ils rencontrent aujourd'hui en tant que parents.

72 questionnaires ont été complétés au total et exploités :

1 questionnaire venant de l'accueil de jour administratif des apprentis d'Auteuil ;
1 questionnaire émanant du village mobile de la Croix-Rouge ; 2 questionnaires émanant de SA Mont-Blanc ; 3 questionnaires provenant de la Maison des familles ;
13 questionnaires venant de Passage ; 19 questionnaires transmis par Halpades ;
33 questionnaires remplis au Polyèdre.

Globalement, on constate que les parents ont répondu aux questions de façon plutôt libre, sans se sentir contraints par le fait de donner une réponse « socialement acceptable ».

Lorsque nous avons conçu le questionnaire, nous souhaitions faire un relevé des problèmes que pouvaient rencontrer les parents par rapport aux enfants, c'est pourquoi nous avons eu recours à une première question ouverte : « de manière générale, quelles sont aujourd'hui, vos préoccupations par rapport à vos enfants » ?

Les parents ont fait émaner de grandes thématiques dont les 3 premières sont : « l'épanouissement, le bien-être, le bonheur », « la scolarité, l'orientation, l'insertion professionnelle » ainsi que « la santé physique et mentale ». Le thème du numérique et des réseaux sociaux n'apparaît qu'en 6^{ème} position. Ceci a été sujet à échange autour de la table car la majeure partie des intervenants sociaux présents indique que sur le terrain, c'est pourtant une problématique qui remonte régulièrement de la part de parents et qu'ils constatent tous, des difficultés liées à ce sujet.

Dans l'ensemble, les parents qui ont répondu au questionnaire n'expriment globalement pas de difficultés majeures, au niveau du lien avec leur(s) enfant(s). 90 % estiment qu'ils passent des moments privilégiés avec eux, à des fréquences régulières et ces moments sont de qualité pour les ¾ des parents. Les ¼ des parents signalent également qu'ils peuvent être épaulés dans leur rôle de parents.

Toutefois la tonalité plutôt rassurante des réponses est à nuancer sur un point important qui est le niveau d'épanouissement dans le rôle de parent. Environ 45 % des parents disent qu'ils sont partiellement / pas du tout épanouis dans ce rôle ou ne savent pas.

En corrélation avec ce point, nous pouvons noter que parmi les actions d'accompagnement demandées, celle qui est la plus citée est la mise en place de « temps convivial de répit parental ». Environ la moitié des parents expriment un besoin de soutien : 51,5 %. Les 3 domaines cités en premier sont la scolarité, le mode de garde et l'accès aux loisirs. Ils plébiscitent des types d'actions et des modalités d'accompagnements qui pour certaines sont déjà en place sur notre territoire : accompagnement personnalisé, conférences ; d'autres qui existent de façon ponctuelle : café des parents (école de la Jonchère). Certaines actions seraient à développer : permanences d'écoute, de consultation de professionnels, accès à un lieu ressources et mise en place de temps de « répit parental ».

Nous pouvons également noter que peu de parents ont répondu à la question relative à la connaissance des structures et associations qui peuvent soutenir les personnes dans le domaine de la parentalité. Est-ce que cela signifie qu'ils manquent d'informations sur les possibles existants ? Courant 2026, nous allons nous servir de ces résultats pour mettre en place des actions correspondant aux besoins exprimés.

Dans le cadre de ce collectif, le secteur famille a été mobilisé sur plusieurs actions, au cœur des quartiers, rassemblant différents partenaires :

- Animation « du quartier Grand Angle, avec les bailleurs sociaux, la Ville d'Annecy et Passage, sur le thème de la propreté et du respect de l'environnement (mai 2025).
- Participation à la fête de quartier du Cep (juin 2025).
- Participation à une animation jardin, avec les habitants du nouveau quartier « Aerian Essentiel » - derrière Botanic (septembre 2025).
- Réalisation d'un temps convivial à la salle de quartier Grand Angle (novembre 2025) afin de favoriser l'expression des habitants sur l'utilisation de la salle commune.
- Mise en place d'une animation pour préparer des décorations de Noël et informer les habitants des prochains rendez-vous organisés dans la salle de quartier (décembre 2025).

ii. Le collectif des référentes famille de la commune d'Annecy :

Le collectif regroupe les référentes famille des 8 structures socioculturelles de la commune d'Annecy. Il se réunit environ 5 à 6 fois par an. Ces temps de rencontre permettent de partager des informations, d'échanger autour de sujets communs et de mettre en place des événements ou des projets collectifs.

Cette année, en octobre 2025, nous avons participé, ensemble, à la première semaine des parents en Haute-Savoie, organisée par la CAF et le REAAP 74. Cette semaine avait pour objectif de mettre en avant les actions et les acteurs de soutien à la parentalité du département.

Les 8 centres se sont retrouvés, un mercredi matin, au Mikado, pour offrir aux familles, un temps d'animation parent-enfant. Le Polyèdre et le centre social du Parmelan ont proposé des animations autour de la thématique du jardin et des 5 sens. Ces ateliers ont remporté un franc succès.

iii. Le Comité territorial d'animation du REAAP 74 :

Le Réseau d'Ecoute, d'Appui et d'Accompagnement des Parents regroupe des partenaires du bassin annécien, du pays de Filières, de l'Albanais, de Thônes, d'Epagny... Nous nous réunissons environ 3 fois par an. Nous avons participé à un temps fort départemental en novembre 2025, à Éteaux, la journée des acteurs, dont le programme était le suivant :

- Rencontre entre acteurs du soutien à la parentalité,
- Échanges, partages d'expériences,
- Bilan, retour en images sur la 1^{ère} Semaine des Parents de Haute-Savoie,
- Conférence sur l'évolution des pratiques professionnelles en lien avec les situations actuelles des familles, animée par Laurent OTT, chercheur en travail social.

G. Des financements spécifiques en soutien de ces actions / projets collectifs :

Comme vous avez pu le lire et le constater, le Polyèdre développe chaque année un ensemble d'actions en direction des familles et autour de la parentalité, visant à soutenir les liens parent-enfant, favoriser les échanges d'expériences et accompagner les parents dans leur rôle éducatif. Ces initiatives comme présentées ci-dessus, prennent la forme d'ateliers, de temps conviviaux, de rencontres thématiques ou encore d'interventions de professionnels qualifiés, permettant d'aborder des sujets variés dans un cadre bienveillant et accessible à tous.

La mise en œuvre de ces actions est rendue possible grâce à la mobilisation de financements complémentaires, notamment dans le cadre du dispositif REAAP soutenu par la CAF et le Département, ainsi que par le soutien de la CAPEJ, qui permet de faire intervenir des professionnels et intervenants spécialisés, garants de la qualité des contenus proposés. Nous sollicitons les services de la SDJES dans le cadre des financements FDVA accompagnement des bénévoles.

Au-delà des financements socles liés à l'agrément centre social (AGC et ACF), la structure s'inscrit ainsi dans une démarche proactive en sollicitant chaque année ces appels à projets, afin de consolider, enrichir et adapter en continu son offre d'actions familles aux besoins repérés sur le territoire.

3. LE PÔLE NUMÉRIQUE ET COMMUNICATION :

A. Le pôle numérique :

Un pôle numérique toujours plus utile, accessible et polyvalent :

En 2025, le Polyèdre a confirmé son rôle essentiel auprès des habitants d'Annecy au regard de sa mission de rayonnement sur le numérique. Nos différents espaces dédiés, ainsi que nos formations ont connu une forte fréquentation, preuve d'une réponse adaptée aux besoins et problématiques des habitants.

Pourquoi une telle demande ?

La diminution progressive de l'accueil physique au sein de nombreuses administrations a profondément modifié les modalités d'accès aux services publics. Cette évolution a renforcé, de manière significative, la pertinence et la nécessité de notre intervention. Dans ce contexte, notre mission d'accompagnement aux démarches administratives et d'apprentissage des usages numériques s'est consolidée, devenant un levier essentiel de cohésion sociale. Grâce à la structuration et à la mobilisation du réseau de la MedNum d'Annecy, chaque acteur contribue au quotidien, à orienter les publics vers les dispositifs les plus adaptés, garantissant ainsi une prise en charge coordonnée, efficace et respectueuse des besoins des usagers.

Aller vers ceux qui en ont le plus besoin :

Pour l'exercice 2025, nous nous étions fixé un objectif stratégique clair : dépasser le cadre de nos permanences habituelles afin d'aller à la rencontre des publics les plus éloignés des services et des usages numériques. Cette orientation volontariste s'inscrit dans une logique de réduction des fractures territoriales et surtout numériques. L'objectif a été atteint grâce au déploiement de partenariats structurants à l'échelle du territoire, permettant d'élargir notre capacité d'intervention et de renforcer notre ancrage local. Ces

coopérations ont favorisé une meilleure identification des besoins, une complémentarité des actions et une réponse plus adaptée aux réalités du terrain.

i. La navette numérique :

En 2024, nous répondions à l'appel à projets « Transitions » avec un projet ambitieux : « La navette numérique ». Celle-ci a permis de construire notre projet « d'aller-vers » en intervenant auprès de publics tous différents (publics isolés, seniors, enfants...). Ce dispositif articulé autour d'une volonté de proximité, favorise la rencontre, le lien social et permet de toucher des publics habituellement éloignés de ce type d'actions.

Les différentes interventions mises en place :

1. Intervention dans les écoles auprès d'enfants de CM1 et CM2 dans le cadre des parcours numériques de la Ville d'Annecy :

Nous sommes intervenus dans 4 écoles d'Annecy. Chaque atelier a été animé en binôme. À chaque séance nous avons pris en charge 3 ou 4 classes de CM1 ou CM2. Les écoles concernées : Meythet, Teppes, Vallin-Fier et Pringy. 2 ateliers différents ont été proposés en concertation et liens étroits avec les directeurs d'écoles :

- **Cyberharcèlement**
- **Temps d'écran avec un focus sur les jeux vidéo.**

Au-delà de ces interventions dans les écoles, nous avons de plus proposé un / des temps de « restitution » de 16h30 à 18h afin d'inclure dans cette approche globale et collective, les parents et ainsi nous avons pu échanger autour de ces thématiques avec eux.



*Visionnage d'une vidéo
sur le cyberharcèlement
avant le jeu de l'oie*

2. Permanence à La Croix-Rouge d'Annecy :

Deux permanences ont eu lieu au **village mobile**, auprès de mamans essentiellement ainsi que 4 interventions de 2h à **La Halte**. Les thèmes abordés avec ce public ont été les démarches en ligne et la création de CV. Pour l'année 2026, le partenariat se pérennise avec la mise en place d'ateliers pour le public de La Halte et des Comètes. Les thèmes abordés seront la recherche d'emploi, la réponse à une offre et la création de CV.

3. Association Les Carrés :

Nous avons animé 5 ateliers formatifs auprès d'un public senior sur des thèmes d'actualités : **IA, écologie et numérique, internet (x2), WhatsApp...**

*Stage numérique
aux Carrés*



4. Collège le Semnoz :

Dans le cadre du Festival de la jeunesse, nous avons proposé des jeux et animations autour du numérique et des réseaux sociaux sur le temps de la pause méridienne. Un déploiement assez conséquent à la fois humain (salariés présents) mais aussi logistique, a permis une fréquentation massive des collégiens et ainsi aborder de manière ludique certains sujets « sensibles ». Nous avons accueilli environ une centaine d'adolescent(e)s.

5. Intervention en périscolaire sur le temps de midi de septembre 2024 à juin 2025 :

Nous avons animé deux ateliers, de 11h40 à 12h30 et de 12h30 à 13h25 avec des enfants de CE2 à CM2 (groupe de 10 enfants) tout au long de l'année scolaire 2024 - 2025 avec des temps de jeux autour des écrans mais aussi des ateliers déconnectés sur les temps d'écran et le cyberharcèlement.

Nous avons, toutefois, perçu une attention et réceptivité très limitées des enfants sur ce temps périscolaire.

Néanmoins, cela nous a permis de mieux comprendre certaines problématiques que les enfants pouvaient rencontrer et parfois exprimer au regard de leurs usages du numérique dans son ensemble (jeux vidéo, téléphone, tablette, ...).



*Périscolaire
à l'école du CEP*

6. Intervention au lycée des Bressis :

Lors d'une matinée, en partenariat avec la Compagnie « L'Oiseau blanc » qui a proposé, pour l'occasion, du théâtre forum sur des sujets identifiés autour du numérique. Les élèves, âgés de 17 à 18 ans ont pu nous questionner sur : **l'identité numérique et les réseaux sociaux**. Nous nous sommes positionnées en personnes ressources pour les élèves.

*Intervention
au lycée des Bressis*



En synthèse, la navette numérique constitue une réussite significative au regard des objectifs fixés initialement. Elle a permis de renforcer la visibilité et le déploiement de nos services auprès de nos partenaires territoriaux ainsi qu'au sein des établissements scolaires annéciens. Au-delà de l'impact opérationnel, cette action a consolidé notre dynamique partenariale et affirmé notre positionnement en tant qu'acteur structurant de l'inclusion numérique sur le territoire.

Pour l'exercice 2026, des perspectives encourageantes se dessinent, avec la formalisation de nouveaux partenariats, notamment avec l'école du Quai Jules et la Croix-Rouge française. Ces coopérations viendront renforcer l'ancrage local du dispositif et élargir son périmètre d'intervention au bénéfice des publics accompagnés.

ii. Le numérique au Polyèdre :

a. L'espace numérique :

Malgré une légère diminution de nos horaires d'ouverture entre janvier et avril (ouverture de 6h30 par semaine au lieu de 9h30), nous avons accueilli 668 personnes à l'espace numérique. Le profil des publics accueillis a évolué. Dorénavant, nous accueillons de nombreuses personnes étrangères souhaitant mettre à jour leurs documents administratifs (titre de séjour, ...). Nous retrouvons dans ce lieu une richesse fondamentale au regard d'une réelle mixité sociale.

b. L'Antenne Connectée :

11 formations ont été proposées les mardis matin pour un public majoritairement senior. Lors de ces temps, nous avons abordé des thèmes comme les réseaux sociaux, les achats en ligne ou encore l'utilisation de son smartphone. Stéphanie MARCHAND et Audrey DE SA préfèrent prendre des petits groupes (8 personnes), de manière à pouvoir être attentives et disponibles pour chacun. L'objectif premier de ces temps de formations est de rendre la personne plus autonome dans ses pratiques.

Il est important de souligner et de mettre en avant les investissements réalisés pour cet espace de formation afin de proposer aux usagers des conditions optimales au travers de supports, d'outils mais aussi d'un mobilier qui se veut désormais être qualitatif et adapté. Ainsi, nous avons changé l'intégralité des ordinateurs portables tout comme le mobilier mais aussi doté cet espace d'un écran de projection (TV HD) plus performant.

c. Weavers :

Nous avons mis en place 3 ateliers pour un public féminin en apprentissage du français. Les thématiques abordées ont été l'utilisation d'applications du quotidien (Ameli, France travail ou encore le GPS pour apprendre à se déplacer dans Annecy, leboncoin) et savoir taper un courrier simple. Nous avons animé ces ateliers conjointement avec Martine GROS, notre référente famille.

Les ateliers ne seront pas reconduits l'année prochaine car le numérique n'est pas la priorité exprimée par ce public qui doit, en premier lieu apprendre à maîtriser la langue française pour se positionner en recherche d'emploi.

d. Les ateliers avec le public de l'ADTP :

Au cours de cette saison, nous avons engagé un nouveau partenariat avec l'ADTP, entreprise relevant de l'économie sociale et solidaire, dont la mission est de favoriser l'accès à l'emploi des personnes en situation de handicap. Dans ce cadre bien précis, un programme structuré de formation a été imaginé, construit sur mesure et déployé en direction de deux groupes de 8 personnes à chaque fois, comprenant 4 ateliers de 2h à destination de chacun des groupes.

Ces sessions ont permis aux participants d'acquérir les compétences numériques fondamentales nécessaires à leur insertion professionnelle : prise en main des outils informatiques, rédaction d'un courrier, élaboration d'un tableau et utilisation d'une messagerie électronique.

Au-delà des apprentissages techniques, ces ateliers ont constitué de véritables espaces d'échange et de valorisation des compétences, contribuant à renforcer l'autonomie, la confiance et la capacité d'agir des participants.

iii. NuméricA et la semaine du numérique :

En 2025, nous avons eu l'opportunité de co-construire et d'accueillir l'édition 2025 de NuméricA, projet porté par la Ville d'Annecy depuis 4 ans déjà et qui permet aux acteurs de la Médiation Numérique de se retrouver et de proposer des temps de conférence, ateliers, ... autour du numérique pour petits et grands.



Quelques photos du stand Polyèdre à Numérica

En amont de ce traditionnel week-end, nous avons organisé « la semaine du numérique » avec la participation de la Turbine Sciences et nos différents partenaires de la MedNum qui ont tous répondu présent. Entre expérimentation et exposition, les scolaires étaient invités à s’immerger dans un univers numérique spécialement conçu pour l’occasion ! Nous avons accueilli 8 classes de 30 élèves du CE2 au CM2.

Parallèlement à ces propositions jeunes publics, nous avons également des ateliers pour adultes avec des thèmes variés comme l’impression 3D, du light painting, un atelier CV, un atelier pour seniors sur les arnaques au téléphone, etc....

Au total, ce ne sont pas moins de 25 temps d’animation qui ont été proposés tout au long de cette semaine, témoignant d’une programmation riche, structurée, tournée vers le partage et la transmission de connaissances.



La semaine du numérique en images

Parmi les temps forts, nous souhaitons mettre en lumière la fresque du numérique, réalisée à partir de composants informatiques et construite progressivement tout au long de la semaine sous l'impulsion de notre animatrice Claire-Lise. Cette réalisation, particulièrement marquante, a constitué un véritable outil de sensibilisation aux enjeux de la surconsommation technologique et à ses impacts environnementaux.

À l'image du travail de *Franco Recchia*, artiste italien connu pour ses villes miniatures conçues à partir de déchets électroniques, les enfants ont imaginé et créé une ville futuriste à partir de matériaux récupérés. Cette démarche artistique et pédagogique s'inscrit pleinement dans une logique d'éducation à la citoyenneté numérique, en favorisant la réflexion critique, la créativité et la prise de conscience écologique.



Fresque du numérique

Enfin, du lundi au jeudi, nous avons accueilli 306 personnes, tous publics confondus. Ce chiffre illustre l'intérêt suscité par cette première édition et confirme la pertinence de proposer des espaces de médiation et d'échange autour des usages du numérique.

Pour une première initiative, nous pouvons collectivement nous féliciter de cette mobilisation. Nous remercions chaleureusement l'ensemble de nos partenaires pour leur engagement à nos côtés et pour avoir contribué à faire de cette semaine un temps fort de dialogue, de sensibilisation et d'action autour des enjeux numériques contemporains.

iv. Bilan :

Ce bilan démontre qu'ensemble, nous avons la capacité de faire du numérique un levier d'émancipation et d'inclusion, accessible à toutes et tous. C'est l'engagement que nous portons quotidiennement au sein du Polyèdre : réduire les inégalités d'accès, accompagner les usages et permettre à chacun de trouver sa place dans une société toujours plus numérisée.

Et pour 2026 ? Nous poursuivrons cette dynamique en restant attentifs à l'évolution des besoins du territoire et des publics que nous accompagnons. Notre ambition est claire : consolider et élargir nos actions, notamment par le développement de nouveaux partenariats et la diversification de notre offre de formation, afin de répondre aux enjeux sociaux et citoyens liés au numérique.

Dès le mois de janvier, un nouveau partenariat sera engagé avec Unis-Cité. Nous aurons ainsi le plaisir d'accueillir quatre jeunes volontaires en service civique qui assureront une permanence numérique les vendredis matin, hors vacances scolaires. Cette collaboration renforcera notre capacité d'accueil et contribuera à ancrer davantage notre action dans une logique de solidarité intergénérationnelle et d'engagement citoyen.



*Permanence numérique
avec les jeunes d'Unis-Cité
en janvier 2026*

B. Le pôle communication :

Le service communication du Polyèdre en quelques mots :

C'est un service où l'on crée, où l'on s'inspire des dernières tendances digitales, où l'on essaie d'être toujours à la page !

i. Application SILIA #LePolyèdre :

Dans le cadre de l'amélioration continue de nos outils de communication et de notre accessibilité aux publics, l'année 2025 a été marquée par la mise en place de l'application SILIA #LePolyèdre, pensée comme un outil simple, intuitif et facilitateur pour l'ensemble des adhérents et usagers. Téléchargeable sur smartphone, elle permet d'accéder facilement aux informations essentielles : actualités, événements, dates d'inscription ou temps forts de la structure. Conçue dans une logique de confort d'utilisation, elle se distingue par une approche respectueuse des utilisateurs, chacun pouvant paramétrer librement ses notifications afin de recevoir uniquement les informations qui l'intéressent, évitant ainsi toute surcharge.

Depuis son déploiement en septembre 2025 :

L'application s'installe progressivement dans les habitudes, avec déjà plus de **2 256 visites enregistrées**, témoignant d'un réel intérêt et d'une appropriation croissante par le public. Ce lancement constitue pour notre structure une avancée significative en matière de communication numérique et de lien avec les usagers. Au-delà des chiffres, cette initiative représente une réussite pour le Polyèdre, traduisant notre volonté d'innover tout en restant attentifs aux besoins concrets des adhérents : accéder facilement à l'information, au bon moment et de manière choisie. L'application s'affirme ainsi comme un outil prometteur appelé à se développer et à renforcer, dans la durée, la qualité de la relation entre le Polyèdre et ses publics.

ii. Plaquette annuelle VS site internet :

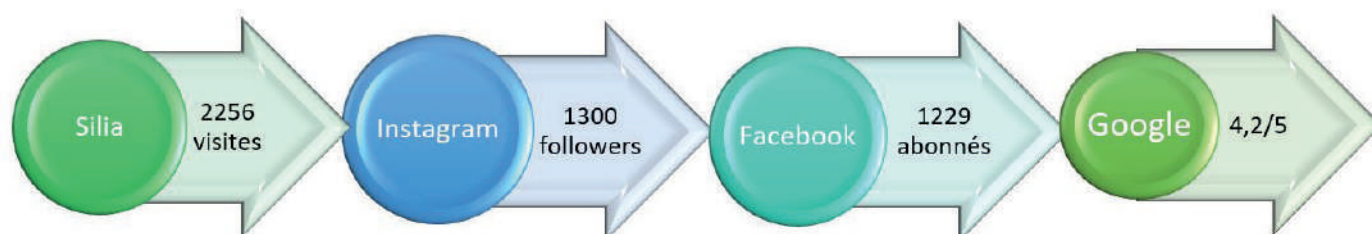
Avec **35 700 visites enregistrées** en 2025, notre site internet confirme sa montée en puissance d'année en année et ce, comme outil central d'information et de mobilisation. Les adhérents, comme les usagers, privilégient désormais massivement l'accès numérique pour suivre nos actualités et nos actions. Cette évolution traduit non seulement un changement d'usage, mais aussi une attente forte en matière de réactivité, de transparence et d'accessibilité de l'information.

Dans ce contexte, nous avons fait le choix stratégique et responsable de réduire le tirage de notre plaquette annuelle à 5 000 exemplaires, contre 7 000 l'année précédente. Cette décision s'inscrit dans une logique à la

fois budgétaire mais aussi écologique : elle nous permet d'optimiser nos ressources, de limiter les impressions excédentaires et de renforcer la cohérence de notre engagement en faveur d'une gestion plus sobre et efficiente. Les économies réalisées sur ce poste ne constituent pas un simple ajustement comptable ; elles traduisent une volonté politique de réallouer nos moyens vers des supports de communication plus adaptés aux usages actuels et plus performants en termes de diffusion et d'impact.

Cette réorientation nous permet d'investir dans des outils numériques et des formats innovants, en témoigne le développement de notre application, afin d'amplifier notre visibilité, de consolider le lien avec nos adhérents et de toucher de nouveaux publics. Il s'agit donc d'un choix assumé, au service d'une communication plus stratégique, plus responsable et plus en phase avec les dynamiques contemporaines.

NOTRE PRÉSENCE SUR LE WEB EN QUELQUES CHIFFRES



iii. Octobre Rose et Movember : « Pour un Autre Regard » :

Pour cette 3^{ème} édition, construite en étroite collaboration avec le pôle famille, nous avons fait le choix fort de placer « la santé mentale » au cœur des préoccupations, en particulier dans le contexte de la maladie. Ce positionnement n'est pas anodin : il affirme notre conviction que la santé ne saurait se limiter à une approche strictement médicale ou biologique.

À travers l'exposition « *Pour un Autre Regard* », nous avons souhaité ouvrir un espace de réflexion et de transformation des représentations. Interroger le regard que l'on porte sur soi-même, mais aussi celui que la société porte sur les personnes malades, c'est questionner les stéréotypes et les formes d'exclusion, c'est revendiquer une approche plus humaine, plus digne et plus inclusive de la maladie.

La soirée a été rythmée par des ateliers bien-être, art thérapie, travail sur l'image de soi, Pilates Rose, musicothérapie, pensés non pas comme de simples animations, mais comme de véritables leviers d'émancipation et de reconstruction. Ces temps ont permis aux participantes et participants de se réapproprier leur corps, leur image et leur parole dans un cadre collectif et bienveillant.

Nos partenaires ont répondu présents, témoignant de la vitalité du réseau que nous construisons et de la

reconnaissance de notre engagement. Cette année, les Mutuelles de France, partenaire privilégié, nous ont accompagné dans notre démarche. Ensemble, nous avons fait de cet événement un moment fort où la santé s'est conjuguée à la convivialité, à la solidarité et à la fête. Au-delà de la réussite organisationnelle, cette édition confirme notre volonté de faire de la santé mentale l'une de nos priorités et de continuer à porter un autre regard, plus juste, plus éclairé, plus engagé.

Atelier bien-être
« Massage tuïna »



4. LE PÔLE ANIMATION :

A. L'enfance 3 - 9 ans :

L'année 2025 s'inscrit comme une période majeure de transition et de consolidation pour le service animation du Polyèdre. Au-delà de la simple gestion de l'accueil de loisirs, la structure a réaffirmé sa mission de pôle social et éducatif de proximité en s'adaptant aux évolutions humaines et structurelles des derniers mois. L'objectif central reste la création de liens durables entre les générations tout en offrant un cadre d'épanouissement sécurisant pour la jeunesse du territoire.

La vie du service a été marquée par des mouvements significatifs au sein de l'encadrement. Après le départ de Marianne MARESCAUX, responsable de service, en juin 2025, le pilotage de l'accueil de loisirs a été consolidé sous la direction de Clément BILQUEY-NIKOLIC. Arrivé à ce poste pour succéder à Camille LORENTZ après son départ en août 2024, Clément a su lancer une nouvelle dynamique de travail dès sa prise de fonction. Son management se traduit par une approche collaborative, visant à fluidifier les échanges et à renforcer la cohésion de l'équipe d'animation.

Sous cette nouvelle impulsion, le fonctionnement quotidien a été repensé pour favoriser la prise d'initiative, permettant aux animateurs de devenir de véritables forces de proposition.

Sur le plan éducatif, Clément a insufflé de nouveaux objectifs pédagogiques transversaux qui irriguent désormais l'ensemble des pôles, de l'enfance à la jeunesse. Pour cette année 2025, l'accent a été mis sur la

responsabilisation des comportements écocitoyens et la communication sereine.

Dans cette optique de continuité, le Polyèdre s'est appuyé sur ses équipes. Au total 36 animateurs vacataires différents, 2 animateurs alternants BPJEPS, 1 animateur CDII et 5 jeunes bénévoles participant au dispositif de financement du BAFA, ont construit et fait vivre ce cordon pédagogique de l'année 2025. Nous tenons à féliciter Pauline ANTHOINE-MILHOMME et Seydou DIONE pour l'obtention de leur BPJEPS sur cette fin d'année.

Cette professionnalisation s'est concrétisée par la signature d'un CDD pour Seydou, assurant ainsi une stabilité pour les publics qu'il accompagne (enfance, jeunesse et service numérique).

De son côté, Pauline a dirigé l'accueil de loisirs durant le mois d'août. Cette dynamique de formation s'est également étendue aux plus jeunes avec le financement BAFA pour trois jeunes du secteur : Cléane, Noé et Maïssa, qui sont en train d'achever leur parcours de formation. Parallèlement, l'équipe des mercredis a été renouvelée presque entièrement, permettant d'accueillir en moyenne 80 enfants sur 41 mercredis dans les meilleures conditions.

L'influence du Polyèdre se manifeste également par sa participation active et sa posture de pilote dans les réseaux professionnels locaux. Le service animation s'engage activement au sein du « Collectif Enfance », qui rassemble les responsables de centre de loisirs de différents centres sociaux et structures municipales. Ces réunions, planifiées entre chaque période de vacances scolaires, offrent une plateforme essentielle pour discuter de nos enjeux partagés et de nos approches de travail. Ce travail collaboratif facilite une véritable élaboration conjointe de projets à l'échelle urbaine, transcendant les limites de chaque secteur. Cette coopération a atteint son apogée durant l'été, grâce à l'organisation d'une journée inter-centres au parc des Glaisins. Ce temps privilégié a rassemblé une centaine d'enfants autour d'activités sportives, promouvant ainsi l'intégration et la continuité pédagogique à l'échelle de la commune.

i. Les parents, acteurs concernés :

L'implication des parents a aussi été un axe essentiel avec 2 événements conviviaux ayant réuni en moyenne 30 familles. Des ateliers famille ont également été mis en place certains samedis dès fin 2025. La première journée, en octobre 2025, a réuni une vingtaine de participants ; la seconde, qui a eu lieu en février 2026, a réuni plus de 70 personnes.

Ces moments de partage ont transformé la relation entre les familles et l'équipe éducative et s'inscrivent donc dans les nouveaux objectifs de la direction. On note également une augmentation des échanges informels à l'accueil, montrant une revalorisation du métier auprès des usagers.

ii. Le projet « Mon Pot'Âgé » :

Porté par l'envie de faire évoluer les consciences écologiques et de découvrir notre territoire, le thème de notre année était « L'Appel de la Nature ».

Le pôle enfance a vu émerger des projets innovants qui vont au-delà du centre de loisirs. En témoigne le projet de jardin intergénérationnel « Mon Pot'Âgé ». Il a réuni retraités, parents, jeunes enfants et des dizaines d'enfants de l'accueil de loisirs autour de la terre.

D'autres projets écocitoyens ont vu le jour comme la création et la mise en place de bacs de tri pour l'accueil de loisirs, l'organisation de trois clean walks aux abords de la structure qui ont permis de collecter environ 5 kg de déchets chacune, un cycle de découverte de la faune et de la flore au parc de Malaz avec Blandine PROVENT « Passeuse de Nature » et diverses actions du quotidien portées par l'équipe d'animation.



*Activité
avec la Passeuse de Nature*

iii. L'accueil de loisirs, une pépinière d'actions :

En parallèle de cet axe majeur mis en place sur l'année, les objectifs déjà connus lors des saisons précédentes étaient toujours en vigueur : éveil, partage, autonomie et solidarité ont irrigué nos intentions éducatives.

Quelques temps forts identifiés :

- Stage d'initiation au judo
- Découverte du Kali Majapahit (synthèse des arts martiaux d'Asie du Sud-Est)

- Création de mascotte pour le carnaval (Wall-E)
- Spectacle de marionnettes (Mami Camomille)
- Light painting
- Sortie à la plage de l'Impérial
- Projection à l'Auditorium Seynod
- Barbecue famille en présence de la Ludothèque des Romains
- Initiation au Flag football avec les Avalanches d'Annecy

*Atelier de light painting
avec le service numérique*



iv. Notre fonctionnement :

Les mercredis : Inscriptions à l'année ou au trimestre en journée complète avec la possibilité de faire des demi-journées pour les enfants porteurs de handicap. Accueil de 7h45 à 18h.

Les vacances scolaires : Inscriptions en formule 5 ou 4 jours (sans le mercredi) en journée complète. Accueil de 7h45 à 18h.

Une réunion de préparation par période de vacances / trimestre est organisée avec l'équipe d'animation afin de créer et de mettre en place les ambitions éducatives du projet. Les plannings d'activités riches sont ensuite publiés sur le site internet afin d'être visibles par les familles. Ces temps de préparation sont aussi l'occasion de vivre des temps de formation animée par le directeur de l'accueil de loisirs.

Les thèmes abordés cette saison étaient la fonction « accueil », la posture bienveillante, la méthodologie de projet, l'inclusion des mineurs en situation de handicap, les grands jeux et la diversification des approches éducatives.

v. Le handicap : pour un accueil inclusif de tous :

Une nouvelle fois, cette année, l'accueil de loisirs s'est inscrit dans une dynamique d'accueil POUR TOUS en voyant le nombre d'enfants ayant des besoins spécifiques augmenter. Le partenariat précédent avec CAP HANDI SERVICES a permis à l'équipe d'animation de se former et de s'équiper en outils facilitant l'inclusion des enfants porteurs de handicap.

Le leitmotiv de l'équipe était d'expliquer que « juste » ne veut pas dire « pareil pour tout le monde », mais « ce dont chacun a besoin pour réussir ». Ainsi, malgré les difficultés rencontrées, nous avons eu à cœur d'intégrer en moyenne 4 enfants porteurs de handicap par période, le tout en revoyant nos pratiques grâce aux différents professionnels nous accompagnant (SESSAD et DINA).

vi. Quelques chiffres :

- 41 jours d'accueils les mercredis
- 75 jours d'accueils durant les vacances scolaires
- 259 familles
- 825 mineurs accueillis sur l'année 2025
- 363 enfants différents accueillis

TABLEAU EXPORTÉ DE NOTRE LOGICIEL DE TRAITEMENT ADMINISTRATIF AIGA

	Nombre d'inscrits			Nombre inscriptions période
	Total	Garçons	Filles	
3-5 ans	95	57	38	196
6-7 ans	84	42	42	201
8-9 ans	78	38	40	152
10-12 ans	68	35	33	165
13-17 ans	38	21	17	111
Total	363	193	170	825

vii. Perspectives 2026... :

Après une année de consolidation de la direction et de pérennisation des projets, le service animation a pour volonté sur cette année 2026 de s'appuyer davantage sur le relationnel avec les parents, pour affirmer sa place « d'accompagnateur » dans le développement de l'enfant. Bien plus qu'un accueil de loisirs, le service animation a l'ambition d'ancrer son impact social sur son territoire.

Des instants familles sont déjà en cours de réalisation : de nouveaux axes pédagogiques s'ouvrent sur l'égalité des chances et l'équité sociale, sans oublier notre volonté de produire des actions éducatives toujours plus ciblées sur les besoins des habitants.

Dans cette perspective, nos objectifs pour l'année 2026 seront :

- Organiser une formation BAFA basée au Polyèdre, afin d'ouvrir plus de possibilités aux jeunes annéciens de se former à l'animation et se lancer dans le monde professionnel avec un accompagnement plus poussé dès leurs débuts.
- Impliquer les familles dans la vie de la structure sous la forme d'instances participatives afin de répondre au mieux à leurs attentes.
- Développer toujours plus de partenariats extérieurs dans le but d'étendre nos actions hors les murs mais surtout rester un acteur d'éducation populaire reconnu et que notre action fasse florès une année de plus.

B. La jeunesse 10 - 17 ans :

Nous réaffirmons avec conviction l'engagement fort du Polyèdre en faveur du secteur jeunesse, qui demeure un axe prioritaire de notre projet associatif. Dans un contexte sociétal en constante mutation, parfois peu favorable à l'épanouissement serein des adolescents, notre responsabilité éducative et sociale prend tout son sens.

Tout au long de la saison, nous avons poursuivi et renforcé le déploiement d'actions, de projets et de temps forts structurants à destination des 10 - 17 ans. Ces initiatives ont permis aux jeunes de découvrir de nouvelles pratiques, d'expérimenter, de s'exprimer, de partager et de vivre des expériences collectives porteuses de sens. Chaque proposition vise à soutenir leur construction personnelle, à renforcer leur pouvoir d'agir et à favoriser leur engagement.

Notre secteur jeunesse s'organise autour de deux tranches d'âge complémentaires :

- **Les 10 - 12 ans ou « La Passerelle »** : véritable espace de transition vers l'adolescence.
- **Les 13 - 17 ans** : Avec un accompagnement adapté aux enjeux spécifiques de cette période charnière.

Cette structuration nous permet d'assurer un suivi progressif et cohérent des parcours, au plus près des réalités vécues par les jeunes. Elle favorise également une adaptation continue de nos contenus, de nos méthodes et de notre vision éducative, en tenant compte de leurs besoins, de leurs attentes et de leurs retours.

À travers cette dynamique, le Polyèdre confirme sa volonté d'être un acteur éducatif de référence, engagé dans l'accompagnement et la valorisation des jeunes du territoire.

i. « LA PASSERELLE » 10 - 12 ans :

La tranche des 10 - 12 ans représente toujours un enjeu stratégique majeur dans notre logique de continuité éducative et de fidélisation. C'est une étape clé de transition vers le groupe des 13 - 17 ans, à un moment charnière marqué par l'entrée au collège et l'acquisition progressive d'autonomie.

Notre ambition est claire : donner envie aux jeunes de poursuivre leur parcours au sein du Polyèdre, en maintenant leur engagement et en stimulant leur curiosité. Pour cela, nous leur proposons une immersion progressive dans la dynamique « 13 - 17 ans », afin qu'ils puissent se projeter et s'approprier progressivement cette nouvelle étape.

Notre action s'articule autour de trois leviers complémentaires :

1. Le **loisir**, comme vecteur d'attractivité et de plaisir partagé ;
2. Le **partage**, pour renforcer le sentiment d'appartenance et la cohésion ;
3. L'**expérimentation**, afin de favoriser l'autonomie, la découverte et la prise d'initiative.

À chaque période de vacances, entre 20 et 24 jeunes ont ainsi pu vivre une première expérience structurante, pensée comme un « prémisses » de ce qu'ils retrouveront à « L'Appart'Jeunes » dans les années suivantes. Les semaines ont été construites autour de projets préparés par l'équipe d'animation, intégrant systématiquement un temps fort (sortie, stage découverte, théâtre...).

L'objectif est constant : Accompagner les préadolescents dans leur évolution en leur proposant des expériences adaptées à leurs besoins et à leur maturité.

La mise en place de temps partagés avec les 13 - 17 ans (temps d'accueil, sorties communes, bivouacs, séjours) renforce cette dynamique de projection et nourrit l'envie de poursuivre l'aventure au sein du Polyèdre. Cette articulation progressive favorise l'implication et consolide le sentiment d'appartenance.

Les retours positifs réguliers des familles confirment la pertinence de notre positionnement : elles soulignent à la fois la sécurité du cadre, inspirée du fonctionnement d'un accueil de loisirs, et l'autonomie « responsabilisante » laissée aux jeunes.

Les résultats sont pour nous vecteurs de satisfaction, car, en effet pour la saison 2024 - 2025, 3 - 4 jeunes issus de cette tranche d'âge fréquentent désormais régulièrement le groupe des 13 - 17 ans, illustrant concrètement l'efficacité de cette stratégie de continuité et de fidélisation.

Quelques-uns des temps forts :

- Temps d'animation partagé avec des jeunes de l'IME
- Initiation à la table MASH'UP avec l'Auditorium (montage image et son cours métrage)
- Théâtre de lumière noire
- Sortie en commun avec l'Appart'Jeunes : Paintball ou encore SENSAS
- Stage Skate
- Cycle sport

Zoom sur le cycle sport :

Dans le cadre des actions proposées aux 10 - 12 ans, un « cycle sport » a été mis en place au cours du premier trimestre de la saison 2024 - 2025 et ce, à l'initiative d'un animateur qui était en formation BPJEPS APT (Activités Physiques pour Tous) : Seydou DIONE. Ce projet s'inscrivait à la fois dans une démarche pédagogique liée à son parcours de formation et dans une observation fine du groupe, composé de jeunes dynamiques, parfois remuants, manifestant un réel besoin de dépense physique mais aussi de structuration collective.

Sur une douzaine de séances, les participants ont pu découvrir et expérimenter une diversité de disciplines sportives, allant des plus connues aux plus originales, telles que : l'ultimate, la lutte ou encore des ateliers de renforcement musculaire. Chaque proposition a été pensée et adaptée au profil des jeunes, dans une logique d'initiation, de découverte et de valorisation des capacités de chacun. Les activités collectives ont également constitué un levier central pour favoriser la cohésion, l'entraide et le sentiment d'appartenance au groupe.

Ce cycle a rencontré un réel succès auprès des jeunes impliqués. Au-delà de l'adhésion aux séances, les effets observés ont été particulièrement positifs : évolution des attitudes, amélioration des interactions entre pairs et structuration progressive d'une dynamique de groupe. Cette action illustre pleinement la pertinence d'un accompagnement éducatif s'appuyant sur le sport comme support de socialisation, de canalisation de l'énergie et de développement personnel.



*Cycle sport
avec les 10 - 12 ans*

ii. Le groupe 13 - 17 ans :

Comme rappelé en introduction, la jeunesse constitue l'une des quatre orientations majeures de notre projet associatif. À ce titre, nous mobilisons chaque année des moyens humains, pédagogiques et financiers ambitieux afin d'atteindre nos objectifs et de répondre aux besoins évolutifs des adolescents du territoire.

a. Une offre attractive et structurante :

La formule d'inscription proposée combinant 2 jours d'accueils libres et gratuits et 3 jours d'activités encadrées dites « conso » continue de rencontrer une forte adhésion des familles et des jeunes. Ce modèle hybride concilie accessibilité, souplesse et qualité éducative, tout en respectant les modes de fonctionnement propres à l'adolescence.

De nouveaux jeunes ont rejoint notre espace dédié, « L'Appart'Jeunes », véritable lieu totem identifié sur le territoire. Nous constatons une augmentation significative et continue de la fréquentation tout au long de l'année. Cette dynamique favorise encore et toujours une réelle mixité sociale, renforçant la richesse et la diversité du collectif.

Durant chaque période de vacances scolaires, les taux de remplissage ont atteint leur maximum, affichant complet (entre 8 et 12 jeunes selon les journées et les activités proposées). Ces résultats confirment l'ancrage durable de notre proposition éducative auprès des familles.

Dans une volonté constante de favoriser l'accès aux loisirs pour tous, nous avons réitéré notre conventionnement avec la Ville d'Annecy dans le cadre du dispositif « Pass Jeune », permettant la gratuité d'une journée d'inscription. Par ailleurs, le tarif reste volontairement accessible : 20 € par jour, soit 60 € pour trois jours, indépendamment du contenu proposé.

Les 13 - 17 ans en sortie



b. Une dynamique territoriale affirmée :

Au total, 40 jeunes différents ont fréquenté régulièrement le Polyèdre durant les vacances scolaires. Ce chiffre illustre la reconnaissance croissante de notre structure par la jeunesse locale et confirme notre rôle d'acteur éducatif identifié sur le territoire.

c. Engagement, co-construction et confiance :

Tout au long de l'année 2025, nous avons poursuivi une ambition claire : permettre aux jeunes de trouver leur place, non seulement au sein du Polyèdre, mais également dans un collectif structurant et responsabilisant.

Donner la parole, écouter activement, co-construire les projets et favoriser l'implication sont des marqueurs forts de notre approche éducative. Le travail mené par Seydou DIONE et tout le pôle animation a été déterminant pour maintenir un lien de confiance durable avec les adolescents et leurs familles. Rassurer, dialoguer et fidéliser ont constitué des leviers essentiels pour encourager la continuité d'engagement puis l'implication active des jeunes dans les projets.

Les résultats observés témoignent de la pertinence de cette stratégie et constituent une réelle source de satisfaction pour l'équipe. Les perspectives de développement demeurent nombreuses et porteuses d'ambition.

d. Une démarche inclusive affirmée :

Dans une logique d'inclusion, le groupe accueille régulièrement des jeunes en situation de handicap. La bienveillance, le respect et l'acceptation des différences constituent les piliers du fonctionnement de l'Appart'Jeunes. Cet espace est aujourd'hui identifié comme une véritable « safe place » pour la jeunesse du territoire, garantissant à chacun un cadre sécurisant, valorisant et émancipateur.

iii. L'Appart'Jeunes : notre « place to be » pour la jeunesse :

« L'Appart'Jeunes » s'affirme plus que jamais comme « the place to be » du Polyèdre pour les jeunes. Identifiée, investie et appropriée par eux, il constitue un véritable point d'ancrage dans leur quotidien. Cet espace, pensé pour et avec la jeunesse, dépasse la simple fonction d'accueil : il est devenu un lieu ressource, un repère, un cadre sécurisant où chacun peut trouver sa place.

Cette année encore, la fréquentation régulière et l'implication des jeunes dans la vie de l'espace confirment son rôle central. « L'Appart'Jeunes » favorise les échanges, l'émergence d'initiatives, la construction de projets et le développement de l'autonomie. Elle permet également un accompagnement éducatif de proximité, basé sur l'écoute, la confiance et la responsabilisation.

Véritable laboratoire d'expérimentations et de socialisation, « L'Appart'Jeunes » contribue activement à faire du Polyèdre un lieu reconnu par et pour la jeunesse où les envies peuvent s'exprimer et se transformer en actions concrètes.

À travers les accueils libres du mercredi, les soirées du vendredi et les périodes de vacances scolaires, nous permettons à une large partie de la jeunesse seynodienne :

- De prendre part à la vie associative,
- De s'impliquer dans des projets collectifs,
- De bénéficier d'un espace d'expression et de dialogue,
- Et d'accéder à une offre de loisirs encadrée et sécurisante.

Pour cette saison, environ 80 jeunes différents ont fréquenté les créneaux du mercredi et du vendredi, confirmant le rôle central de l'Appart'Jeunes dans le paysage local.

iv. Un travail partenarial hors les murs :

Le territoire de Seynod bénéficie d'un maillage solide d'acteurs engagés en faveur de la jeunesse. Dans le cadre de notre action globale, il nous apparaît toujours aussi essentiel d'inscrire notre intervention dans une logique de complémentarité, de coopération et de cohérence territoriale.

Au cours de cette saison, les équipes du service animation ont ainsi renforcé leur collaboration avec :

- Les animateurs de proximité de la Ville d'Annecy ;
- Les éducateurs de l'association Passage.

Ces partenariats opérationnels se traduisent concrètement par des actions conjointes « hors les murs » : interventions au Collège du Semnoz, présence éducative dans les quartiers et les rues de Seynod, ainsi que co-animation de créneaux spécifiques, notamment lors des activités sportives du lundi soir. Cette dynamique partenariale permet d'aller au-devant des jeunes, de renforcer la continuité éducative entre les différents temps de leur quotidien et d'assurer une meilleure lisibilité de l'offre jeunesse sur le territoire.

Cette saison encore, la co-animation de l'Appart'Jeunes par le Polyèdre et les animateurs de proximité de la Ville d'Annecy a été de mise les vendredis soir de 16h à 19h (hors temps spécifiques). Cette organisation favorise le croisement des publics, la mutualisation des compétences professionnelles et une action éducative plus cohérente et concertée. À travers ce travail en réseau, le Polyèdre affirme son positionnement d'acteur structurant de la jeunesse locale, inscrit dans une dynamique collective au service de l'intérêt général.

v. L'accompagnement scolaire :

Au-delà des temps de loisirs, le service animation consolide son rôle de soutien à la réussite éducative à travers le dispositif d'accompagnement scolaire organisé chaque mardi et jeudi soir de 16h30 à 18h. Ce service se distingue par un fonctionnement basé sur une inscription tripartite au trimestre, un choix organisationnel qui garantit une assiduité et un suivi pédagogique de qualité sur la durée. En accueillant une quinzaine de collégiens par trimestre, trois membres du service animation ainsi que 5 bénévoles ont pu instaurer une relation de confiance et un climat propice au travail, loin de l'agitation quotidienne.

L'objectif de ces séances dépasse largement la simple aide aux devoirs ; il s'agit d'offrir aux enfants des outils méthodologiques et un espace de médiation culturelle qui renforcent leur autonomie. Ce format trimestriel permet également de maintenir un dialogue régulier avec les familles, assurant ainsi une cohérence entre le temps scolaire et le travail à domicile. La plus grande difficulté vécue était le relationnel avec les parents : en effet, notre axe d'intervention sur l'implication des parents dans la réussite éducative de leurs enfants n'a pas

montré un grand succès. C'est pourquoi l'organisation et l'engagement de tous seront réévalués à la rentrée 2026.

Grâce à cet engagement régulier, nous avons pu constater une réelle progression des enfants dans leur posture d'apprentissages pour certains et sur le bulletin pour d'autres, faisant de ces temps des moments clés de l'accompagnement éducatif proposé par le Polyèdre.

Ce temps est gratuit, seule l'adhésion au Polyèdre est demandée. Au vu de la restructuration du service en cours d'année, le fonctionnement est resté le même que lors des années précédentes, l'objectif était de maintenir la qualité d'accueil connue sur cette saison.

Quelques chiffres :

- 65 sessions vécues
- 22 jeunes différents inscrits
- 5 bénévoles dévoués et assidus
- 87 % de présence
- 98 % de réinscription d'un trimestre à l'autre
- 48 % des jeunes ont vu leur moyenne augmenter suite à leur inscription au dispositif

5. LE PÔLE CULTURE :

A. Ça prend vraiment forme au Polyèdre :

Au fil des dernières années, la place de la culture au Polyèdre n'a cessé de se renforcer, s'imposant progressivement comme un pilier structurant du projet associatif et de l'action de terrain. La saison 2024 - 2025 marque à ce titre une étape supplémentaire, témoignant d'une volonté affirmée de rendre la culture toujours plus accessible à toutes et tous, quels que soient les âges, les parcours ou les habitudes culturelles. Cette ambition s'est traduite par la mobilisation de plusieurs leviers complémentaires, visant à favoriser la rencontre avec les œuvres, les artistes et les pratiques, dans une logique d'ouverture, de proximité et de participation.

Cette dynamique s'est notamment concrétisée par le développement d'espaces et de propositions dédiés, à l'image du Hall d'Expo Poly'Arts et du Théâtre de Poche, qui ont permis d'enrichir significativement l'offre culturelle proposée aux habitants du territoire, aux adhérents et aux usagers. Grâce à ces outils et à l'implication des équipes, la programmation a gagné en densité, en diversité et en régularité, consolidant la place du Polyèdre comme acteur culturel de proximité.

Par ailleurs, la saison a également été marquée par une orientation stratégique forte dans le cadre du renouvellement du projet social : l'affirmation d'un axe structurant consacré à la culture pour tous. Cette évolution se traduit concrètement par la création d'un pôle culture dédié, renforcé par le recrutement, en septembre 2025, d'une salariée en responsabilité de ce secteur, Jade CORRENTE. Cette étape vient confirmer l'engagement du Polyèdre à inscrire durablement l'action culturelle au cœur de son projet, comme vecteur de lien social, d'expression, d'émancipation et de participation citoyenne.

Dans cette même dynamique, le Polyèdre affirme également sa volonté de valoriser les associations et les acteurs culturels locaux, considérés comme des partenaires essentiels du développement culturel du territoire. Cette orientation s'est traduite par un travail de collaboration étroit avec les structures associatives, notamment celles hébergées au sein de l'équipement, qui ont su proposer tout au long de la saison des représentations, spectacles et temps culturels variés. Cette coopération active contribue à renforcer la vitalité artistique locale, tout en favorisant l'implication des habitants et la circulation des initiatives culturelles.

Ainsi, les actions détaillées dans les pages suivantes illustrent une saison charnière, à la fois aboutissement d'une dynamique engagée depuis plusieurs années et point d'appui pour le développement à venir.

Zoom sur la rencontre des associations hébergées du Polyèdre le 23 octobre 2025 :

Le 23 octobre 2025, le Polyèdre a organisé un temps de rencontre réunissant les 23 associations hébergées au sein de la structure, représentées pour la quasi-totalité par leurs présidents, membres actifs ou bénévoles engagés. Cette réunion collective a constitué un moment fort de la saison, permettant de réaffirmer les volontés communes de collaboration, de partage et de co-construction autour d'une vision culturelle partagée. Les échanges ont notamment permis de faire émerger des idées fortes et des pistes de projets fédérateurs, parmi lesquelles la perspective, encore en réflexion, d'un événement culturel de fin de saison associant l'ensemble des partenaires.

Au-delà des perspectives de programmation, ce temps a également été l'occasion de valoriser le travail mené tout au long de l'année par les associations sur le terrain et pour le Polyèdre de renouveler son engagement à leurs côtés. L'objectif affirmé est de dépasser le seul cadre d'une mise à disposition de locaux, pour inscrire la relation dans une véritable logique d'accompagnement, de soutien et de développement partagé des initiatives.

La rencontre s'est conclue par un moment convivial autour d'un verre de l'amitié, favorisant des échanges informels mais particulièrement riches. Ces discussions ont permis aux associations de mieux se connaître, de partager leurs pratiques et d'identifier des synergies possibles, renforçant ainsi la dynamique collective qui constitue l'une des forces du projet culturel porté au Polyèdre.

B. Ce qu'il s'est passé lors de la saison 2024 - 2025 :

La programmation culturelle de la saison 2024 - 2025 a été particulièrement valorisée grâce à l'appui de deux espaces complémentaires :

- Le **Théâtre de Poche**, dédié aux propositions scéniques intimistes,
- Le **Hall d'Expo Poly'Arts**, espace ouvert favorisant la découverte artistique visuelle.

Ces deux lieux ont permis d'accueillir des formes variées de spectacles, expositions, rencontres et de soutenir à la fois la création et la diffusion culturelle de proximité. Cette complémentarité d'espaces a contribué à proposer aux habitants une offre riche, accessible et diversifiée, renforçant l'attractivité culturelle du lieu.

i. Le Théâtre de Poche :

Tout au long de la saison 2024 - 2025, le Théâtre de Poche a confirmé sa vocation de scène de proximité en accueillant de nombreuses représentations artistiques dans sa configuration intimiste de 80 places. Les vendredis et samedis, le public a pu profiter d'une programmation éclectique mêlant scènes ouvertes, théâtre d'improvisation, théâtre classique, humour et danse.

La saison a notamment été marquée par :

- 2 comédies théâtrales :
 - ◇ « Venise sous la neige » de Jean-Marc PATRON et la compagnie Accro-Planches le 25 janvier 2025
 - ◇ « Embrasse ta mère » de la compagnie Les Chitana le 14 décembre 2024
- 1 One woman show :
 - ◇ « J'aime PAS les Z'Anniversaires » de Monica VEZ sur deux dates le 22 mars et 24 mai 2025
- 1 spectacle de danse contemporaine :
 - ◇ « Humains » de la compagnie 3 sur trois dates le 29 mars, 19 avril et 17 mai 2025 + une résidence
- 6 soirées improvisations :
 - ◇ Les Mégaloops le 20 septembre et 15 novembre 2024
 - ◇ Les Seynod'Rmal le 6 décembre 2024, 21 mars et 9 mai 2025
 - ◇ Le théâtre d'improvisation « ado » le 4 avril 2025
- 4 scènes ouvertes :
 - ◇ Environ 20 artistes différents qui se sont partagés la scène le 4 octobre, 20 décembre 2024, 14 février et 6 juin 2025
- 5 bals folk :
 - ◇ Croc'Danse, association pour la pratique et la promotion des musiques et danses traditionnelles le 27 septembre, 22 novembre 2024, 24 janvier, 28 mars et 23 mai 2025



*Spectacle de danse
avec la compagnie 3*

*One woman show
de Monica VEZ*



Cette diversité de propositions illustre pleinement le rôle du Théâtre de Poche comme espace vivant de diffusion culturelle, favorisant la rencontre entre artistes et habitants autour de formes variées et accessibles. Ce sont de véritables moments d'échanges qui ont été proposés aux participants au travers d'évènements qualitatifs.

Il ne va pas sans dire que notre volonté fut aussi de permettre la diffusion d'œuvres artistiques et productions locales. S'essayer, expérimenter ou encore accompagner les initiatives furent nos maîtres mots pour cette aventure 2025 - 2026.

À chacune des propositions, le Théâtre de Poche a pu compter sur un public fidèle, présent tout au long de la saison et sur l'ensemble des rendez-vous programmés. Cette adhésion s'explique notamment par la politique tarifaire volontariste mise en place : la quasi-majorité des spectacles étaient proposés gratuitement et les autres à des tarifs très accessibles n'excédant pas 10 €. Cette démarche favorise une réelle ouverture culturelle et permet à tous les habitants d'accéder à des représentations artistiques de qualité, confirmant pleinement la mission de démocratisation culturelle portée par le lieu.

ii. Le Hall d'Expo Poly'Arts :

Le Hall d'Expo Poly'Arts s'est imposé au fil du temps comme un lieu emblématique de rencontre artistique, pleinement identifié et apprécié par les habitants. Véritable point de rendez-vous incontournable pour les artistes et les passionnés d'art sous toutes ses formes, cet espace vivant fait rayonner la créativité et les échanges culturels.

Ici, chacun peut exprimer son univers artistique, sa sensibilité et sa créativité librement, sans tabou ni gêne, dans un cadre accueillant et inspirant. Le Hall d'Expo Poly'Arts est ainsi devenu un lieu unique où amateurs d'art, artistes émergents et curieux se retrouvent pour partager leur passion et découvrir de nouveaux talents.

Ce lieu dynamique est animé avec passion et d'une main de maître par Stéphanie COPPIER, qui accompagne chaque projet avec exigence, enthousiasme et bienveillance.

Venir exposer au Polyèdre, c'est bénéficier de :

1. Un temps d'échange privilégié pour découvrir cet espace singulier et co-construire avec l'artiste un projet d'exposition cohérent et valorisant.
2. Un accompagnement ciblé et personnalisé, notamment à travers la création d'affiches, afin de promouvoir l'exposition et mettre pleinement en valeur le travail artistique présenté.
3. Un moment convivial et fédérateur lors du vernissage, ouvert à tous, permettant au public de rencontrer l'artiste, d'échanger et de s'enrichir culturellement.
4. La réalisation d'un flyer spécifique, contribuant à la visibilité et à la diffusion de l'exposition.

L'année 2025 a ainsi accueilli 10 expositions, mettant à l'honneur des techniques et univers variés : dessin au feutre, photographie, peinture, calligraphie, aquarelle, photos sur toile.... Cette diversité artistique reflète pleinement la vocation du lieu : faire vivre la création sous toutes ses formes et offrir au public une programmation riche et accessible.

Nous avons à cœur de continuer à proposer toujours plus de créations artistiques hétéroclites, afin de faire vivre, tout au long de l'année, cet espace devenu un véritable repère culturel pour les habitants et un tremplin pour les artistes.



*Exposition de calligraphie
de Levin-LIU*

C. Le renouvellement du projet social : un coup d'accélérateur :

Dans le cadre du renouvellement du projet social au 1^{er} janvier 2026, il a été décidé de renforcer significativement la mission d'accès à la culture pour tous au sein du Polyèdre. Cette orientation stratégique vise à la fois à structurer davantage l'action culturelle, à la rendre plus lisible auprès des publics et des partenaires et à lui donner des moyens d'action cohérents avec les ambitions portées. La création d'un pôle dédié, doté d'une responsable culture, Jade CORRENTE, marque ainsi une étape structurante et importante, dans l'organisation interne et affirme la place centrale de la culture dans le projet global.

Cette dynamique s'inscrit dans un chemin de changement clairement identifié, intitulé :

« Permettre l'accès à la culture pour tous »

Désormais inscrit comme l'un des axes majeurs du projet de la structure. Il constitue une véritable pierre angulaire qui doit guider nos actions quotidiennes, encourage le décloisonnement entre secteurs et favorise des propositions artistiques accessibles, inclusives et diversifiées. Ce positionnement traduit la volonté affirmée de faire de la culture un levier d'émancipation, de participation et de lien social, pleinement intégré à l'identité et au fonctionnement du Polyèdre.

Et ensuite... :

Dans la continuité de cette orientation, le Polyèdre affirme également sa volonté d'investir concrètement pour soutenir le développement de son action culturelle. Cela se traduit notamment par un projet de modernisation du Théâtre de Poche, visant à la fois son rafraîchissement esthétique et l'amélioration de ses équipements

techniques, afin d'offrir de meilleures conditions d'accueil pour les publics comme pour les artistes. Cette démarche traduit un choix assumé : doter la structure d'outils adaptés à ses ambitions culturelles et renforcer son attractivité comme lieu de diffusion artistique de proximité.

Par ailleurs, cette dynamique d'investissement s'accompagne d'une stratégie de mobilisation de financements. L'écriture d'un projet culturel structuré, qui sera finalisé et présenté pour la rentrée 2026 - 2027, constituera un levier essentiel pour solliciter des subventions auprès des partenaires institutionnels et soutenir durablement cet axe. Cette étape permettra de consolider les moyens d'action, de sécuriser les perspectives de développement et de garantir la pérennité des initiatives culturelles portées par la structure.

D. La culture par Jade :

i. Quelques mots d'introduction :

J'ai pris mes fonctions de responsable culture et animations de proximité au sein du centre socio-culturel « Le Polyèdre » le 1^{er} septembre 2025. Arrivant d'une autre région, le Nord de la France, les premiers mois ont été consacrés à une phase d'immersion afin de comprendre les dynamiques locales, les attentes des habitants et les pratiques culturelles du territoire.

Cette période m'a permis :

- De rencontrer les principaux acteurs culturels du territoire
- D'échanger avec les équipes des autres centres sociaux
- De découvrir les événements et projets déjà existants
- De prendre connaissance du fonctionnement interne du Polyèdre.

J'ai pu m'appuyer sur une équipe bienveillante et engagée, ainsi que sur l'accompagnement du directeur Julien DOULIEZ, afin de mieux comprendre l'histoire, les valeurs et les projets du Polyèdre. Cette phase d'observation a été essentielle pour réaliser un état des lieux et poser les bases du futur projet culturel, dans une logique de continuité et de co-construction.

ii. Observation et participation aux actions existantes :

Durant ces premiers mois, j'ai souhaité être présente sur un maximum d'évènements afin de comprendre les dynamiques à l'œuvre et les attentes des publics.

J'ai ainsi participé et observé :

- Les scènes ouvertes
- Les représentations théâtrales

- Les animations à destination des seniors
- Les expositions
- Les différents évènements organisés par le Polyèdre

Je me suis également impliquée dans des initiatives locales comme la soirée organisée par le collectif INEU, dans le cadre du jumelage avec une ville de la Roumanie ou encore le festival Petit Patapon, en coordination avec la MJC - centre social Archipel Sud. Cette présence m'a permis de mieux comprendre les attentes du public et les habitudes culturelles du territoire.

iii. Le Théâtre de Poche du Polyèdre :

L'un des premiers lieux qui a retenu mon attention est le Théâtre de Poche du Polyèdre. Avec une capacité d'environ 80 places assises et 100 places debout, ce lieu possède un fort potentiel pour le développement d'une programmation culturelle de proximité. L'objectif pour moi est apparu assez explicite et ce rapidement soit de : *valoriser ce lieu en lui donnant une identité forte pour en faire un espace culturel accessible et vivant pour tous.*

Une réflexion est également engagée afin d'améliorer l'ambiance du lieu (décoration, atmosphère plus chaleureuse et cocooning) ainsi que de moderniser le matériel technique afin d'accueillir des artistes dans les meilleures conditions. Ce théâtre a vocation à devenir la pièce maîtresse du projet culturel du Polyèdre.

iv. Développement des « scènes ouvertes » :

J'ai accompagné les premières scènes ouvertes organisées et identifié leur potentiel de développement. Suite à l'arrêt de l'implication de la précédente organisatrice, j'ai proposé de faire évoluer le concept en créant : « La scène est à vous ». Ce rendez-vous aura lieu le premier vendredi de chaque trimestre avec pour objectifs :

- Permettre aux habitants et artistes locaux de monter sur scène
- Valoriser les talents du territoire
- Créer un moment de rencontre et de partage

Cet « espace-temps » artistique permettra d'accueillir :

- Artistes confirmés
- Artistes amateurs
- Passionnés de musique, théâtre, danse ou humour

L'ambition est de faire du Théâtre de Poche, un lieu incontournable pour l'expression artistique locale.

*Image du théâtre utilisée
pour la nouvelle affiche de
« La scène à vous »*



v. Travail avec les bénévoles :

Je suis également en charge de l'animation de « la team bénévoles », véritable richesse du Polyèdre. Ces bénévoles, présents pour certains depuis de nombreuses années, constituent des porteurs d'enthousiasme indispensables à la réussite des projets.

J'ai souhaité, à mon arrivée, renforcer les liens avec eux en les associant pleinement aux projets afin de valoriser leur engagement. Ce ne sont pas moins de 15 bénévoles qui souhaitent s'investir pleinement dans la vie du Polyèdre.

vi. La richesse du partenariat local :

Le projet culturel du centre repose également sur une dynamique partenariale forte. Plusieurs rencontres ont été réalisées avec L'Auditorium Seynod, Bonlieu Scène Nationale ou encore le collectif culture.

Ces rencontres ont permis de mieux identifier les complémentarités possibles mais aussi d'affirmer la place spécifique du Polyèdre dans le paysage culturel local, tout en ouvrant des perspectives de coopérations futures.

Le Polyèdre forgera indéniablement son projet dans une mouvance collaborative forte source de richesse artistique et ce, au-delà de cette volonté fédérative de territoire.

vii. Un projet culturel de territoire :

Le projet culturel que je souhaite développer repose sur une conviction forte : la culture se construit et se vit collectivement. Il ne s'agit pas d'imposer une programmation mais de co-construire avec les habitants, travailler en transversalité avec les services du Polyèdre et valoriser les ressources du territoire.

Le projet s'inscrit pleinement dans la dynamique du projet social du Polyèdre et son chemin de changement : *« Développement et facilitation de l'accès à la culture pour tous »*.

Avec l'ambition d'y intégrer une passerelle culturelle, permettant à chacun : d'oser pousser la porte, découvrir, s'exprimer et partager dans un cadre bienveillant et accessible à tous.

viii. Ainsi... :

Au-delà de la programmation, il s'agit d'affirmer le rôle du Polyèdre comme acteur culturel de proximité, capable d'articuler ambition artistique, coopération territoriale et accessibilité pour tous.



Rapport financier

SUR L'EXERCICE COMPTABLE 2025

Comme indiqué en conclusion du rapport financier de l'exercice comptable 2024, le budget de l'année 2025 s'annonçait extrêmement tendu eu égard à la stagnation des subventions et de la diminution de la prise en charge des frais d'énergie à hauteur de 30 % qui jusqu'alors étaient financés intégralement par la Ville d'Annecy.

Au titre de cette vigilance, tout au long de l'année 2025, différents points d'étape financiers ont été réalisés par la direction du Polyèdre et son service comptable en lien avec M^{me} JOURNET du cabinet comptable EUREX, ainsi qu'avec le trésorier et le trésorier adjoint.

Le Polyèdre est une association vivante, riche de par son équipe et ses actions, avec, tout au long de l'année, des moments passionnants et d'autres qui le sont beaucoup moins. Cela impose indéniablement d'adopter un esprit « souple, adaptable » tout en restant vigilant et privilégiant l'équilibre et le sérieux dans les prises de décisions. L'exercice comptable 2025 est à cette « image ».

Les comptes annuels 2025, ont été élaborés sous la responsabilité de la société EUREX représentée par M. Philippe JULITA, expert-comptable et M^{me} JOURNET, détachée pour le Polyèdre. Les comptes 2025 ont été remis à M. LAGUNA, commissaire aux comptes, pour validation et certification. Il vous fera part de son expertise lors de l'Assemblée Générale de l'association du Polyèdre, le mercredi 25 mars 2026 à 18h30.

De manière synthétique :

LES PRODUITS D'EXPLOITATION :

- S'élèvent à **1 295 573.19 €** soit + 60 419.04 € par rapport à 2024
- *Dont subventions qui s'élèvent à 551 229.09 € (43 %), les autres produits d'exploitation s'élèvent à : 744 344.10 € (57 %)*

LES CHARGES D'EXPLOITATION :

- S'élèvent à **1 301 759.91 €** soit + 42 634.19 € par rapport à 2024
- *Dont masse salariale qui s'élève 872 687 € représentant 67 % des charges d'exploitation.*

LE RÉSULTAT DE L'EXERCICE 2025 :

- S'élève à **+ 2 412.44 €** soit + 318.81 € par rapport à 2024

Assemblée Générale du 25 mars 2026 - Le Polyèdre, culture et loisirs pour TOUS

Cette année encore, le résultat relève de l'équilibrisme.

C'est un peu un mélange d'opportunités (environ 8 mois de vacances de poste d'agents, notamment technique) libérant ainsi un peu de masse salariale, de subventions nouvelles, notamment de la CAF et du Conseil Départemental, des choix de gestion comme par exemple, le financement de la plaquette annuelle 2025 par l'intermédiaire de partenaires et donateurs, mais aussi, moins plaisant à instaurer et adapter, la modération sur la qualité de certaines activités, par exemple : réduction des transports et de ce fait diminution du nombre de sorties pour le centre de loisirs.

Ces faits, parfois involontaires (vacances de postes) ou volontaires (une gestion suivie de prêt), ont permis, entre-autre, d'absorber les incontournables augmentations de la masse salariale, du coût de l'abonnement au gaz non annoncé et non budgétisé, les 30 % de coût de chauffage, d'eau et d'électricité restants imposés mais non financés par la subvention, les charges d'entretien courants devenus incontournables.

Le budget du Polyèdre pour l'année 2026 ne pourra pas prendre pour acquis le dicton. « Jamais 2 sans 3 » et gager sur un équilibre des finances sur le budget qui cours à ce jour, même si la rigueur est de mise.

Les limites de l'exercice d'équilibrisme comptable semblent atteintes, d'autant plus que la subvention principale n'a pas été majorée pour l'année 2026, ne serait-ce que d'un pourcentage équivalent à l'inflation constatée où encore pour prendre en compte l'évolution de la masse salariale imposée par les conventions.

Sans omettre les leviers classiques, permettant des financements spécifiques liés aux projets innovants, il sera très probablement nécessaire de renégocier le montant de la subvention initiale et d'en rechercher de nouveaux pour espérer vous présenter également une gestion équilibrée pour l'exercice 2026.

Par ailleurs, au regard des perspectives d'évolution démographique de la commune de Seynod dans les mois et les années à venir, le Conseil d'Administration du Polyèdre souhaite attirer l'attention sur les enjeux que cette dynamique pourrait représenter pour notre association. Si cette croissance constitue indéniablement une opportunité pour le territoire et pour le développement de la vie sociale locale, elle interroge également sur la capacité du Polyèdre à répondre, à l'augmentation indéniable des demandes des habitants.

Le Conseil d'Administration souhaite ainsi exprimer sa plus grande vigilance quant à l'adéquation future entre les besoins du territoire, les capacités d'accueil, les moyens humains et dans une mesure plus globale, financiers de la structure, sans oublier les équipements disponibles. Cette question constitue un point d'attention pour ne pas dire d'inquiétude, dans nos réflexions stratégiques à venir et ce, en lien avec les partenaires institutionnels.

LE POLYÈDRE
4, IMPASSE SAINT-JEAN
74600 SEYNOD

RAPPORT DU COMMISSAIRE AUX COMPTES SUR LES COMPTES ANNUELS

EXERCICE CLOS LE 31 DÉCEMBRE 2025

LE POLYÈDRE
4, IMPASSE SAINT-JEAN
74600 SEYNOD

RAPPORT DU COMMISSAIRE AUX COMPTES SUR LES COMPTES ANNUELS

EXERCICE CLOS LE 31 DÉCEMBRE 2025

PRÉSENTÉ À L'ASSEMBLÉE GÉNÉRALE

Mesdames, Messieurs les adhérents,

Opinion

En exécution de la mission qui m'a été confiée par votre assemblée générale, j'ai effectué l'audit des comptes annuels de l'association "Le Polyèdre" relatifs à l'exercice clos le 31 décembre 2025, tels qu'ils sont joints au présent rapport.

Je certifie que les comptes annuels sont, au regard des règles et principes comptables français, réguliers et sincères et donnent une image fidèle du résultat des opérations de l'exercice écoulé ainsi que de la situation financière et du patrimoine de l'association à la fin de cet exercice.

Fondement de l'opinion

Référentiel d'audit

J'ai effectué mon audit selon les normes d'exercice professionnel applicables en France. J'estime que les éléments que j'ai collectés sont suffisants et appropriés pour fonder mon opinion.

Indépendance

J'ai réalisé ma mission d'audit dans le respect des règles d'indépendance prévues par le code de commerce et par le code de déontologie de la profession de commissaire aux comptes, sur la période du 1^{er} janvier 2025 à la date d'émission de mon rapport.

Observations

Sans remettre en cause l'opinion exprimée ci-dessus, j'attire votre attention sur le point suivant exposé dans la note « Faits caractéristiques de l'exercice » de l'annexe des comptes annuels relative aux produits constatés d'avance. Compte tenu de la saisonnalité des activités du Polyèdre et de la date de clôture de l'exercice au 31/12/2025, les recettes des activités de la saison 2025/2026 se poursuivant au cours du 1^{er} semestre 2026 ont fait l'objet d'un retraitement pour 2/3 de leurs valeurs en produits constatés d'avance.

J'attire également votre attention sur les incidences de la première application du règlement ANC n°2022-06.

Assemblée Générale du 25 mars 2026 - Le Polyèdre, culture et loisirs pour TOUS

Justification des appréciations

En application des dispositions des articles L. 821-53 et R.821-180 du code de commerce relatives à la justification de nos appréciations, je porte à votre connaissance les appréciations suivantes qui, selon mon jugement professionnel, ont été les plus importantes pour l'audit des comptes annuels de l'exercice.

Je me suis assuré de la prise en compte de la saisonnalité des activités du Polyèdre dans la comptabilité.

Les appréciations ainsi portées s'inscrivent dans le contexte de l'audit des comptes annuels pris dans leur ensemble et de la formation de mon opinion exprimée ci-avant. Je n'exprime pas d'opinion sur des éléments de ces comptes annuels pris isolément.

Vérifications spécifiques

J'ai également procédé, conformément aux normes d'exercice professionnel applicables en France, aux vérifications spécifiques prévues par les textes légaux et réglementaires.

Je n'ai pas d'observation à formuler sur la sincérité et la concordance avec les comptes annuels des informations données dans les documents sur la situation financière et les comptes annuels adressés aux adhérents.

Responsabilités de la direction et des personnes constituant le gouvernement de l'association relatives aux comptes annuels

Il appartient à la direction d'établir des comptes annuels présentant une image fidèle conformément aux règles et principes comptables français ainsi que de mettre en place le contrôle interne qu'elle estime nécessaire à l'établissement de comptes annuels ne comportant pas d'anomalies significatives, que celles-ci proviennent de fraudes ou résultent d'erreurs.

Lors de l'établissement des comptes annuels, il incombe à la direction d'évaluer la capacité de l'association à poursuivre son exploitation, de présenter dans ces comptes, le cas échéant, les informations nécessaires relatives à la continuité d'exploitation et d'appliquer la convention comptable de continuité d'exploitation, sauf s'il est prévu de liquider l'association ou de cesser son activité.

Les comptes annuels ont été arrêtés par votre conseil d'administration.

Responsabilités du commissaire aux comptes relatives à l'audit des comptes annuels

Il m'appartient d'établir un rapport sur les comptes annuels. Mon objectif est d'obtenir l'assurance raisonnable que les comptes annuels pris dans leur ensemble ne comportent pas d'anomalies significatives. L'assurance raisonnable correspond à un niveau élevé d'assurance, sans toutefois garantir qu'un audit réalisé conformément aux normes d'exercice professionnel permet de systématiquement détecter toute anomalie significative. Les anomalies peuvent provenir de fraudes ou résulter d'erreurs et sont considérées comme significatives lorsque l'on peut raisonnablement s'attendre à ce qu'elles puissent, prises individuellement ou en cumulé, influencer les décisions économiques que les utilisateurs des comptes prennent en se fondant sur ceux-ci.

Comme précisé par l'article L.821-55 du code de commerce, ma mission de certification des comptes ne consiste pas à garantir la viabilité ou la qualité de la gestion de votre association.

Dans le cadre d'un audit réalisé conformément aux normes d'exercice professionnel applicables en France, le commissaire aux comptes exerce son jugement professionnel tout au long de cet audit.

En outre :

- il identifie et évalue les risques que les comptes annuels comportent des anomalies significatives, que celles-ci proviennent de fraudes ou résultent d'erreurs, définit et met en œuvre des procédures d'audit face à ces risques, et recueille des éléments qu'il estime suffisants et appropriés pour fonder son opinion. Le risque de non-détection d'une anomalie significative provenant d'une fraude est plus élevé que celui d'une anomalie significative résultant d'une erreur, car la fraude peut impliquer la collusion, la falsification, les omissions volontaires, les fausses déclarations ou le contournement du contrôle interne ;
- il prend connaissance du contrôle interne pertinent pour l'audit afin de définir des procédures d'audit appropriées en la circonstance, et non dans le but d'exprimer une opinion sur l'efficacité du contrôle interne ;
- il apprécie le caractère approprié des méthodes comptables retenues et le caractère raisonnable des estimations comptables faites par la direction, ainsi que les informations les concernant fournies dans les comptes annuels ;
- il apprécie le caractère approprié de l'application par la direction de la convention comptable de continuité d'exploitation et, selon les éléments collectés, l'existence ou non d'une incertitude significative liée à des événements ou à des circonstances susceptibles de mettre en cause la capacité de l'association à poursuivre son exploitation. Cette appréciation s'appuie sur les éléments collectés jusqu'à la date de son rapport, étant toutefois rappelé que des circonstances ou événements ultérieurs pourraient mettre en cause la continuité d'exploitation. S'il conclut à l'existence d'une incertitude significative, il attire l'attention des lecteurs de son rapport sur les informations fournies dans les comptes annuels au sujet de cette incertitude ou, si ces informations ne sont pas fournies ou ne sont pas pertinentes, il formule une certification avec réserve ou un refus de certifier ;
- il apprécie la présentation d'ensemble des comptes annuels et évalue si les comptes annuels reflètent les opérations et événements sous-jacents de manière à en donner une image fidèle.

Fait à Annecy,
le 10 mars 2026

Le Commissaire aux Comptes,
Daniel LAGUNA



Bilan Actif

BILAN ACTIF	Du 01/01/2025 au 31/12/2025			Au 31/12/2024
	Brut	Amort. Prov.	Net	Net
ACTIF IMMOBILISE				
<i>Immobilisations incorporelles</i>				
Frais d'établissement				
Frais de développement				
Concessions, brevets et droits similaires				
Fonds commercial				
Autres	15 104	15 104		
Immobilisations en cours				
Avances				
<i>Immobilisations corporelles</i>				
Terrains				
Constructions				
Installations techniques, matériel et outillages industriels				
Autres	296 871	230 095	66 776	68 774
Immobilisations en cours				
Avances et acomptes				
<i>Immobilisations financières (1)</i>				
Participations				
Titres immobilisés de l'activité en portefeuille				
Autres titres immobilisés	24 448		24 448	23 731
Prêts				
Autres				
TOTAL I	336 422	245 199	91 224	92 505
Comptes de liaison				
TOTAL II				
ACTIF CIRCULANT				
<i>Stocks et en-cours</i>				
Matières premières, autres approvisionnements				
En-cours de production (biens et services)				
Produits intermédiaires et finis				
Marchandises				
Avances et acomptes versés sur commande				
<i>Créances (2)</i>				
Usagers et comptes rattachés	809		809	1 536
Autres	100 613		100 613	84 738
<i>Valeurs mobilières de placement</i>				
<i>Instruments de Trésorerie</i>				
<i>Disponibilités</i>	598 108		598 108	619 338
<i>Charges constatées d'avance (2)</i>	5 103		5 103	4 161
TOTAL III	704 632		704 632	709 773
Frais d'émission d'emprunts à étaler IV				
Primes de remboursement des emprunts V				
Ecart de conversion actif VI				
TOTAL GENERAL (I + II + III + IV + V + VI)	1 041 055	245 199	795 856	802 278
(1) Dont à moins d'un an				
(2) Dont à plus d'un an				
- Legs nets à réaliser :		- Acceptés par les organes statutairement compétents		
		- Autorisés par l'organisme de tutelle		
Engagements reçus :		- Dons en nature restant à vendre		
		- Avals, cautions et garanties reçus		
		- Créances escomptées non échues		
		- Pour utilisation en crédit-bail mobilier		
		- Pour utilisation en crédit-bail immobilier		
		- Autres	407 680	398 965

Bilan Passif

BILAN PASSIF	Du 01/01/2025	
	Au 31/12/2025	Au 31/12/2024
FONDS PROPRES		
Fonds associatifs sans droit de reprise		
Ecarts de réévaluation		
Réserves	414 821	412 727
Report à nouveau		
Résultat de l'exercice (excédent ou déficit)	2 412	2 094
AUTRES FONDS ASSOCIATIFS		
Fonds associatifs avec droit de reprise :		
- Apports		
- Legs et donations		
- Résultats sous contrôle de tiers financeurs		
Ecarts de réévaluation		
Subventions d'investissement sur biens non renouvelables	51 154	52 590
Provisions réglementées		
Droit des propriétaires commodat		
TOTAL I	468 387	467 411
Comptes de liaison		
TOTAL II		
PROVISIONS ET FONDS DEDIES		
Provisions pour :		
- Risques		
- Charges	57 616	72 969
Fonds dédiés sur :		
- Subventions de fonctionnement		
- Autres ressources		
TOTAL III	57 616	72 969
EMPRUNTS ET DETTES (1)		
Emprunts obligataires		
Emprunts et dettes :		
- Après des établissements de crédit (2)		198
- Financières diverses		
Avances et acomptes reçus sur commandes en cours		
- Fournisseurs et comptes rattachés	26 533	24 356
Dettes :		
- Fiscales et sociales	79 279	68 669
- Sur immobilisations et comptes rattachés		
Autres dettes	8 601	1 598
Instruments de trésorerie		
Produits constatés d'avance	155 440	167 078
TOTAL IV	269 853	261 899
Ecart de conversion passif	V	
TOTAL GENERAL (I + II + III + IV + V)	795 856	802 278
(1) Dont à moins d'un an		
(1) Dont à plus d'un an		
(2) Dont concours bancaires courants et soldes créditeurs de banque		
- Avals, cautions et garanties données		
- Effets circulants sous l'endos de l'organisme		
Engagements donnés :		
- Redevances crédit-bail mobilier restant à courir		
- Redevances crédit-bail immobilier restant à courir		
- Autres engagements donnés		

Compte de résultat

COMPTE DE RESULTAT	Au 31/12/2025			Au 31/12/2024
	France	Exportation	Total	Total
Produits d'exploitation				
Vente de marchandises				
Production vendue : - Biens				
- Services	654 064		654 064	661 938
Chiffre d'affaires Net	654 064		654 064	661 938
Production : - Stockée				
- Immobilisée				
Subventions d'exploitation			551 148	535 252
Reprises sur amortissements, dépréciations, provisions et transferts de charges			72 969	16 297
Cotisations			17 389	18 239
Autres produits (hors cotisations)			4	3 428
TOTAL I			1 295 573	1 235 154
Charges d'exploitation				
Achats de marchandises				
Variation de stock de marchandises				
Achats de matières premières et autres approvisionnements			10 226	16 931
Variation de stock matières premières et autres approvisionnements				
Autres achats et charges externes			333 086	309 718
Impôts, taxes et versements assimilés			54 387	52 820
Salaires et traitements			637 260	625 988
Charges sociales			181 041	184 150
- Amortissements sur immobilisations			24 326	22 843
- Dépréciations des immobilisations				
Dotations aux : - Dépréciations de l'actif circulant			57 616	40 761
- Provisions				
Autres charges			3 818	5 913
TOTAL II			1 301 760	1 259 126
RESULTAT D'EXPLOITATION (I - II)			-6 187	-23 972
Excédent ou déficit transféré				
Déficit ou excédent transféré				
Quotes-parts de résultat sur opérations faites en commun (III - IV)				
Produits financiers				
Produits financiers de participation				
Produits autres valeurs mobilières et créances actif immobilisé				
Autres intérêts et produits assimilés			8 569	12 062
Reprises sur dépréciations, provisions et transferts de charges				
Différences positives de change				
Produits nets sur cessions de valeurs mobilières de placement				
TOTAL V			8 569	12 062
Charges financières				
Dotations financières aux amortissements et dépréciations				
Intérêts et charges assimilées				
Différences négatives de change				
Charges nettes sur cessions valeurs mobilières placements				
TOTAL VI				
RESULTAT FINANCIER (V - VI)			8 569	12 062
RESULTAT COURANT AVANT IMPOTS (I - II + III - IV + V - VI)			2 382	-11 909

Compte de résultat (Suite)

COMPTE DE RESULTAT (SUITE)	Au 31/12/2025	Au 31/12/2024
Produits exceptionnels		
Sur opérations de gestion		
Sur opérations en capital	30	14 659
Reprises sur provisions, dépréciations et transferts de charges		
TOTAL VII	30	14 659
Charges exceptionnelles		
Sur opérations de gestion		186
Sur opérations en capital		470
Dotations aux amortissements, dépréciations et provisions		
TOTAL VIII		656
RESULTAT EXCEPTIONNEL (VII - VIII)	30	14 003
Impôts sur les bénéfices IX		
Report des ressources non utilisées des exercices antérieurs X		
Engagements à réaliser sur ressources affectées XI		
TOTAL DES PRODUITS (I + III + V + VII + X)	1 304 172	1 261 875
TOTAL DES CHARGES (II + IV + VI + VIII + IX + XI)	1 301 760	1 259 781
EXCEDENT OU DEFICIT (Total des produits - Total des charges)	2 412	2 094

Evaluation des contributions volontaires en nature

PRODUITS	Au 31/12/2025	Au 31/12/2024
Bénévolat	8 715	
Prestations en nature	398 965	398 965
Dons en nature		
TOTAL	407 680	398 965

CHARGES	Au 31/12/2025	Au 31/12/2024
Secours en nature		
Mise à disposition gratuite de biens et services	398 965	398 965
Personnel bénévole	8 715	
TOTAL	407 680	398 965

Annexe

Règles et méthodes comptables

ANNEXE AU BILAN ET AU COMPTE DE RESULTAT

Au bilan avant répartition de l'exercice clos le 31/12/2025 dont le total est de 795 856 euros et au compte de résultat de l'exercice, présenté sous forme de liste, et dégageant un résultat de 2 412 euros.

L'exercice a une durée de 12 mois, recouvrant la période du 01/01/2025 au 31/12/2025.

Les notes ou tableaux ci-après font partie intégrante des comptes annuels.

Les comptes annuels ont été établis conformément aux dispositions du Code de Commerce et du plan comptable général (PCG, Règlement ANC 2014-03, actualisé du règlement 2022-06).

Les conventions générales comptables ont été appliquées, dans le respect du principe de prudence, conformément aux hypothèses de base :

- * continuité de l'exploitation,
- * permanence des méthodes comptables d'un exercice à l'autre,
- * indépendance des exercices,

et conformément aux règles générales d'établissement et de présentation des comptes annuels.

Activité et Moyen

Le Polyèdre est un espace de culture et de loisir sous forme d'association proposant de nombreuses activités de loisirs, culturelles, expositions, permettant des rencontres entre les habitants de la Commune Nouvelle d'Annecy : danse, activités d'expression, cours de langues, musique, bien être, sport, accueil de loisirs. Ces activités sont financées notamment par des adhésions et inscriptions ainsi que par une subvention de la Commune Nouvelle d'Annecy et par des subventions du Conseil Régional et du Conseil Départemental finançant des actions ponctuelles.

Le Polyèdre bénéficie également d'un agrément centre social où sont développées les Actions Collectives Famille, Jeunesse et Animation Globale Coordination soutenues et financées par la Caisse d'Allocations Familiales de la Haute Savoie. La démarche et la conception du projet d'animation collective famille et accueil enfants (Périscolaire, Extrascolaire, Jeunes) vise à répondre avec les familles à leurs préoccupations

Evénements significatifs postérieurs à compter de la clôture

- Néant

Participation, autres titres immobilisés, valeurs mobilières de placement :

La valeur brute est constituée par le coût d'achat hors frais accessoires. Lorsque la valeur d'inventaire est inférieure à la valeur brute, une provision pour dépréciation est constituée du montant de la différence.

Créances et dettes :

Les créances et les dettes sont évaluées à leur valeur nominale. Une provision est constituée sur les créances dès lors que leur valeur d'inventaire est inférieure à la valeur comptable.

Opérations en devises :

Les charges et produits en devises sont enregistrés pour leur contre-valeur à la date de l'opération. Les dettes, créances, disponibilités en devises figurent au bilan pour leur contre-valeur au cours de fin d'exercice. La différence résultant de l'actualisation des dettes et créances en devises à ce dernier cours est portée au bilan en "écart de conversion".

Les pertes latentes de change non compensées font l'objet d'une provision pour risques.

Changements de méthodes :

Il n'y a pas eu de changement de méthode d'évaluation au cours de l'exercice.

Il n'y a pas eu de changement de méthode de présentation au cours de l'exercice.

Faits caractéristiques de l'exercice

- Provision pour départ à la retraite.

Une provision pour risque pour indemnité de départ à la retraite d'un montant de 57 616.16 € a été constituée. Cette provision a été affinée et prend désormais en compte l'ancienneté, le turnover et la correction de la mortalité dans le cadre d'un départ volontaire à la retraite, les salariés qui ont atteint l'âge de 50 ans au cours de l'exercice. Ce poste a fait l'objet d'une reprise de provision sur l'exercice de 72 968.51 €.

- Produit constatées d'avance.

Compte tenu de la saisonnalité des activités du Polyèdre et de la date de clôture de l'exercice au 31/12/2025, les recettes des activités de la saison 2025/2026 se poursuivant au cours du 1er semestre 2026 ont fait l'objet d'un retraitement pour 2/3 de leurs valeurs en produits constatées d'avance.

Les adhésions annuelles ainsi que les aides "chèques" de la Commune nouvelle d'Annecy sont également retraitées pour 2/3 de leurs valeurs.

- Autres informations

Les produits à recevoir de la CAF pour une somme de 34 018.42 € ont été déterminés d'après l'état prévisionnel transmis à cet organisme.

La mise à disposition des locaux par la Mairie de Seynod s'est poursuivie et le montant de cet avantage accordé est estimé à 398.965.18 € pour l'année 2025.

Le Polyèdre s'engage à prendre en charge l'entretien et la maintenance des locaux mis à disposition.

Les heures de bénévoles ont fait l'objet d'une valorisation de 8 714.50 € pour l'année 2025.

Les opérations concernant l'événement Petit Patapon sont traitées par le compte 4671 débiteurs et créditeurs divers.

LE POLYÈDRE
4, IMPASSE SAINT-JEAN
74600 SEYNOD

RAPPORT SPÉCIAL DU COMMISSAIRE AUX COMPTES
SUR LES CONVENTIONS RÉGLEMENTÉES

Réunion de l'organe délibérant relative à l'approbation des comptes
de l'exercice clos le 31 Décembre 2025

LE POLYÈDRE
4, IMPASSE SAINT-JEAN
74600 SEYNOD

RAPPORT SPÉCIAL DU COMMISSAIRE AUX COMPTES
SUR LES CONVENTIONS RÉGLEMENTÉES

Réunion de l'organe délibérant relative à l'approbation des comptes
de l'exercice clos le 31 Décembre 2025

Mesdames, Messieurs les adhérents,

En ma qualité de commissaire aux comptes de votre association, je vous présente mon rapport sur les conventions réglementées.

Il m'appartient de vous communiquer, sur la base des informations qui m'ont été données, les caractéristiques et les modalités essentielles des conventions dont j'ai été avisé ou que j'aurais découvertes à l'occasion de ma mission, sans avoir à me prononcer sur leur utilité et leur bien-fondé ni à rechercher l'existence d'autres conventions. Il vous appartient, selon les termes de l'article R. 612-6 du code de commerce, d'apprécier l'intérêt qui s'attachait à la conclusion de ces conventions en vue de leur approbation.

J'ai mis en œuvre les diligences que j'ai estimé nécessaires au regard de la doctrine professionnelle de la Compagnie nationale des commissaires aux comptes relative à cette mission.

Convention soumise à l'approbation de l'organe délibérant

Je vous informe qu'il ne m'a été donné avis d'aucune convention passée au cours de l'exercice écoulé à soumettre à l'approbation de l'organe délibérant, en application des dispositions de l'article L 612-5 du Code de commerce.

Fait Annecy,
le 10 mars 2026

Le Commissaire aux Comptes,
Daniel LAGUNA



BUDGET PREVISIONNEL 2026

CHARGES	Prévisionnel 2026
60280 Fournitures Pédagogiques	7 300,00 €
60410 Prestations divers activités	54 300,00 €
60420 Prestations services produits AL + Div	15 000,00 €
60430 Prestations manifestations	13 000,00 €
60470 Hébergement	300,00 €
60612 Chauffage - Gaz	8 500,00 €
60613 Eau	250,00 €
60616 Carburant véhicules	1 300,00 €
60630 Produits entretien	2 500,00 €
60631 Petit outillage et matériel	5 000,00 €
60640 Fournitures administratives	2 500,00 €
60660 Pharmacie	250,00 €
60681 Achats alimentation	60 000,00 €
60687 Fournitures diverses	200,00 €
TOTAL ACHATS	170 400,00 €
61320 Location locaux	3 000,00 €
61350 Location de matériels	6 500,00 €
61351 Location serveur	3 000,00 €
61521 Entretien et Réparations locaux, Matériel	50 000,00 €
61551 Entretien et Réparations véhicules	2 500,00 €
61559 Entretien et Réparations Matériel	500,00 €
61561 Contrat de maintenance informatique	4 500,00 €
61562 Contrat de maintenance photocopieur	3 500,00 €
61565 Contrat de maintenance télésurveillance	2 500,00 €
61566 Contrat de maintenance installations générales	8 000,00 €
61600 Assurances multirisques Batiment / véhicules	13 500,00 €
61810 Documentation générale	500,00 €
61811 Abonnement Gaz Chauffage	12 000,00 €
TOTAL SERVICES EXTERIEURS	110 000,00 €
62100 Personnel extérieur (Voir annotations)	6 900,00 €
62200 ANCV	150,00 €
62260 Honoraires Comm.Cptes+ Avocat	20 000,00 €
623 Publicité relation publiques	5 000,00 €
62371 Publications,Imprimés,Plaquettes,Pub, Rel Publiq	6 500,00 €
62380 Divers (Pourboirs, dons, cadeaux...)	200,00 €
62420 Transports manifestation	50,00 €
624211 Transports personnel	250,00 €
624720 Transports activités	6 000,00 €
625100 Hébergement personnel	200,00 €
625120 Hébergement bénévoles	100,00 €
62560 Missions et Réceptions	3 000,00 €
62630 Affranchissements	500,00 €
626400 Téléphone portable	500,00 €
62665 Téléphone	2 000,00 €
626700 Connexion Internet	600,00 €
62700 Services Bancaires	800,00 €
6278 Frais Gestion Autoroute	70,00 €
62810 Cotisations et Affiliations	650,00 €
6282 Frais divers de sous-traitance administrative	15 000,00 €
62861 Formation des salariés	2 000,00 €
TOTAL AUTRES SERVICES EXTERIEURS	70 470,00 €
63110 Taxes sur salaires (après déduction légale)	
63331 Formation professionnelle	
63500 Taxes diverses (voir annotations)	
TOTAL IMPOTS ET TAXES	- €
641 FRAIS PERSONNEL PERMANENT	600 000,00 €
641 Personnel ACCUEIL DE LOISIRS /BAFA	76 000,00 €
641 Personnel ANIMATEURS ACTIVITES	200 000,00 €
64113 Chômage Partiel	
6473 Comité d'établissement	7 300,00 €
648 ASMI - Médecine du travail	5 500,00 €
648000 Autres charges du personnelles	
TOTAL CHARGES PERSONNEL	888 800,00 €
65110 Redevance licences logiciel	500,00 €
6516 Droits Auteur	3 500,00 €
654 Pertes sur créances irrécouvrables	
658 Charges de gestion courante	1 300,00 €
TOTAL AUTRES CHARGES GESTION COURANTE	4 800,00 €
678 Autres charges except.Dommages et intérêts	
671 Charges exceptionnel sur salaire	
672 Charges sur exercice antérieur	
TOTAL CHARGES EXCEPTIONNELLES	- €
6811 Dotation amortissements (travaux, signalique, ordis)	23 200,00 €
6817 Dotation aux retraites	3 500,00 €
6875 Provision pour risques et charges	
TOTAL DOTATIONS	26 700,00 €
SOUS-TOTAL DES CHARGES CLASSE 6	1 271 170,00 €
86 Mise à disposition locaux Mairie	398 965,28 €
TOTAL DES CHARGES	1 670 135,28 €

Association LE POLYEDRE

BUDGET PREVISIONNEL 2026

PRODUIT	Prévisionnel 2026
7061 Activites	455 224,00 €
7062 Recettes manifestations	400,00 €
7063 Aides CCAS/CD/CNA	
7065 Prestations service CAF ACC.LOISIRS	38 359,00 €
Bonus territorial	25 000,00 €
70651 Prestations service CAF PS Jeunes	17 514,00 €
7067 Prestations service CAF CENTRE SOCIAL	110 296,00 €
REAAP	5 270,00 €
CAPEJ	4 500,00 €
7068 Mise à Dispo de salles	4 500,00 €
7080 Produits divers	500,00 €
TOTAL PRODUITS DE SERVICE	661 563,00 €
7400 Subvention Ville FONCTIONNEMENT GENERAL	480 000,00 €
Subvention Ville Evénementiel	15 500,00 €
Subvention Etat DDCCS	
748750 Subvention région contrat alternant	
7484 Subvention Conseil Départemental	18 000,00 €
7483 Subvention FONJEP	7 107,00 €
7488 Subvention CAF Centre Social	30 000,00 €
7489 Subvention CAF Equipement	10 000,00 €
TOTAL SUBVENTIONS	560 607,00 €
756 Adhésions	14 000,00 €
758 Produits de gestion courante	
7581 Publicités et parrainage	3 000,00 €
TOTAL AUTRES PRODUITS GESTION COURANTE	17 000,00 €
760 Produits financiers	8 000,00 €
TOTAL PRODUITS FINANCIERS	8 000,00 €
77 Produits ex antérieurs	
772 PRODUITS EXCEPTIONNELS	6 000,00 €
7875 REPRISE SUR PROVISIONS POUR RISQUES ET CHARGES / REPRISE AMORTISSEMENT	17 000,00 €
79 TRANSFERT CHARGES (Aides ASP Contrats aidés / Rembt Formations + CPAM/Mutuelle)	1 000,00 €
SOUS-TOTAUX DES PRODUITS Classe 7	1 271 170,00 €
86 Mise à disposition locaux Mairie	398 965,28 €
TOTAL DES PRODUITS	1 670 135,28 €

Le Polyèdre donne de la voix...



Notre
Assemblée
générale

Mercredi
25 mars

En direct à 18h30 au Théâtre de Poche



Assemblée Générale du 25 mars 2026 - Le Polyèdre, culture et loisirs pour TOUS

Remerciements

Avant de clore ce chapitre, je tenais à adresser à tous, un message sincère de remerciements et de félicitations pour cette très belle saison 2024 - 2025 que vous avez su faire vivre, avec engagement et conviction, auprès des habitants de Seynod.

Je souhaite saluer l'ensemble des salariés et tout particulièrement l'équipe des permanents pour votre implication, votre constance et votre esprit d'équipe qui ont été exemplaires. Malgré des périodes de forte charge de travail, vous n'avez jamais relâché vos efforts, faisant preuve d'enthousiasme, de professionnalisme et d'une véritable abnégation. Vous avez su faire front ensemble, vous soutenir, vous ressouder lorsque cela était nécessaire et c'est précisément cette dynamique collective qui fait la force et la qualité du Polyèdre et ses actions, pour ne pas dire son ADN. Sachez que je mesure quotidiennement pleinement votre engagement.

Je tiens également à adresser mes remerciements les plus chaleureux à nos bénévoles, qui, toujours plus nombreux, répondent constamment présents avec énergie, générosité et bonne humeur. Votre présence régulière, votre envie de vous impliquer et votre esprit positif insufflent véritablement ce supplément d'âme à notre projet collectif et enrichissent profondément nos actions sur le terrain.

Mes remerciements vont aussi à l'ensemble de nos partenaires dont le soutien fidèle et la confiance renouvelée nous permettent de poursuivre et développer nos initiatives.

Enfin, je souhaite remercier les habitantes et les habitants, les adhérentes et adhérents, pour la confiance qu'ils nous accordent au quotidien. C'est pour et avec eux que nous avançons et c'est cette relation de proximité qui donne tout son sens à notre engagement et fait du Polyèdre cet acteur incontournable sur Seynod.

Encore bravo à chacune et chacun pour cette année accomplie ensemble et merci pour tout ce que vous apportez, jour après jour.

Déjà tourné vers demain, le Polyèdre prépare une nouvelle saison qui sera riche en projets, en rencontres et en surprises. L'aventure continue et elle sera encore plus belle avec vous. Restez curieux... et surtout, soyez-en !

Les administrateurs, associés aux salariés remercient également l'ensemble des acteurs locaux, partenaires, prestataires, associations socioculturelles, mais aussi :

- La Commune d'Annecy et plus particulièrement la Direction Jeunesse,

- La Commune déléguée de Seynod,
- Le Conseil Départemental 74,
- La Caisse d'Allocation Familiales de Haute-Savoie,
- La CAPEJ de la CAF,
- Le REAAP (Réseau d'Ecoute, d'Appui et d'Accompagnement des Parents),
- Nos associations hébergées,
- Nos annonceurs,
- La presse et les médias : Le Dauphiné libéré, Radio Semnoz, TV8 Mont-Blanc,
- L'Auditorium Seynod et le BAAR nos partenaires privilégiés.



